

## ZMENY A DOPLNKY č.2

ÚZEMNÝ PLÁN ZÁUJMOVÉHO ZDRUŽENIA OBCÍ  
MIKROREGIÓNU „JUH ŠÍRAVY“  
pre **k.ú. OBCE HAŽÍN**



**TEXTOVÁ ČASŤ**

---

**NÁVRH**

BOSKOV s.r.o. Myslina 15, 066 01 Humenné	Textová časť	<b>Návrh</b> <b>Zmeny a doplnky č.2</b> ÚPZZO mikroregiónu "Juh Šíravy" pre k.ú. obce Hažín
---	--------------	---

## IDENTIFIKAČNÉ ÚDAJE

NÁZOV ELABORÁTU: **ZMENY A DOPLNKY č.2**  
ÚZEMNÝ PLÁN ZÁUJMOVÉHO ZDRUŽENIA SPOLOČENSTVA OBCÍ  
MIKROREGIÓNU „JUH ŠÍRAVY“ pre k.ú. obce Hažín  
**TEXTOVÁ ČASŤ**

OBSTARÁVATEĽ: OBEC HAŽÍN  
ŠTATUTÁRNY ZÁSTUPCA: Ing. Marianna ŠIMKOVÁ, starostka obce Hažín

SPRACOVATEĽ: BOSKOV s.r.o.  
066 01 Myslina 15  
web: [www.boskov.sk](http://www.boskov.sk)  
email: [boskov.marianna@gmail.com](mailto:boskov.marianna@gmail.com)

HLAVNÝ RIEŠITEĽ: Ing. arch. Marianna BOŠKOVÁ

POVERENÝ  
OBSTARÁVATEĽ: Ing. Iveta SABAKOVÁ  
odborne spôsobilá osoba pre obstarávanie ÚPD podľa  
stavebného zákona, reg. č. 405

BOSKOV s.r.o. Myslína 15, 066 01 Humenné	Textová časť	<b>Návrh</b> <b>Zmeny a doplnky č.2</b> ÚPZZO mikroregiónu "Juh Šíravy" pre k.ú. obce Hažín
---	--------------	---

**Obsah:**

<b>A. SPRIEVDNÁ SPRÁVA PRE ZMENY A DOPLNKY č.2 .....</b>	<b>4</b>
A.1 Špecifiká účelu spracovania zmien a doplnkov č.2 (ďalej iba ZaD č.2) .....	4
A.2 Dôvod obstarania zmien a doplnkov č.2.....	4
A.3 Vyhodnotenie doterajších územnoplánovacích dokumentácií.....	4
A.4 Údaje o súlade riešenia územného plánu so zadaním a súpis použitých podkladov.....	5
A.5 Súlad s ÚPN VÚC Košického kraja.....	5
A.6 Hlavné ciele riešenia zmien a doplnkov č.2 (ďalej iba ZaD č.2) .....	5
A.7 Súpis podkladov a zhodnotenie miery ich záväznosti.....	8
<b>B. ZMENY A DOPLNKY č.2 - PLATNÉHO ÚZEMNÉHO PLÁNU OBCE.....</b>	<b>10</b>
2.2. Záväzná časť schváleného Územného plánu veľkého územného celku Košického kraja a jeho Zmien a doplnkov vzťahujúca sa k riešenému územiu .....	10
<b>5. NÁVRH URBANISTICKEJ KONCEPCIE PRIESTOROVÉHO USPORIADANIA.....</b>	<b>14</b>
<b>6. NÁVRH FUNKČNÉHO VYUŽITIA ÚZEMIA.....</b>	<b>15</b>
<b>7. NÁVRH RIEŠENIA BÝVANIA, OBČIANSKEHO VYBAVENIA SO SOCIÁLNOU INFRAŠTRUKTÚRU, VÝROBY A REKREÁCIE .....</b>	<b>19</b>
7.1. Obyvateľstvo.....	19
7.2. Bytový fond.....	20
7.6. Rekreačia a cestovný ruch .....	21
7.6.1 Charakteristika rekreačného potenciálu územia .....	21
<b>8. VYMEDZENIE ZASTAVANÉHO ÚZEMIA OBCÍ MIKROREGIÓNU .....</b>	<b>22</b>
<b>9. VYMEDZENIE OCHRANNÝCH PÁSIEM A CHRÁNENÝCH ÚZEMÍ .....</b>	<b>23</b>
<b>10. NÁVRH RIEŠENIA ZÁUJMOV OBRANY ŠTÁTU, OCHRANY PRED POVODŇAMI .....</b>	<b>26</b>
10.1. Návrh z hľadiska obrany štátu .....	26
10.2. Návrh z hľadiska ochrany pred povodňami .....	26
<b>11. NÁVRH OCHRANY PRÍRODY A TVORBA KRAJINY, KOSTRA ÚZEMNÉHO SYSTÉMU EKOLOGICKEJ STABILITY .....</b>	<b>26</b>
11.1.1. Prírodné dedičstvo .....	26
Osobitne chránené časti prírody a krajiny .....	27
<b>12. NÁVRH DOPRAVY A DOPRAVNÉHO ZARIADENIA .....</b>	<b>28</b>
12.1. Letecká doprava .....	28
12.3. Návrh základného dopravného systému .....	28
12.4. Funkčné členenie a kategória ciest.....	29
<b>13. VEREJNÉ TECHNICKÉ VYBAVENIE .....</b>	<b>30</b>
13.1. Vodné hospodárstvo .....	30
13.1.2. Zásobovanie pitnou vodou .....	30
13.1.3. Odvádzanie a čistenie odpadových vôd .....	31
13.2. Zásobovanie energiami.....	33
13.2.1. Zásobovanie elektrickou energiou.....	33
1.1.1. Ochranné pásma .....	34
13.2.2. Zásobovanie zemným plynom.....	35
<b>15. ODPADOVÉ HOSPODÁRSTVO.....</b>	<b>36</b>
<b>16. VYMEDZENIE PRIESKUMNÝCH, CHRÁNENÝCH LOŽISKOVÝCH ÚZEMÍ A DOBÝVACÍCH PRIESTOROV .....</b>	<b>39</b>
16.1. Ťažba nerastných surovín.....	39
16.2. Chránené ložiskové územie, dobývacie priestory.....	39
16.3. Staré banské diela.....	40
16.4. Svahové deformácie .....	40
16.5. Radónové riziko.....	40
<b>17. VYHODNOTENIE PERSPEKTÍVNEHO POUŽITIA PP A LP .....</b>	<b>41</b>
<b>18. NÁVRH NA OBSTARANIE ÚZEMNOPLÁNOVACÍCH PODKLADOV, ÚZEMNOPLÁNOVACEJ DOKUMENTÁCIE A INEJ DOKUMENTÁCIE PRE ČASTI RIEŠENÉHO ÚZEMIA .....</b>	<b>42</b>

BOSKOV s.r.o. Myslína 15, 066 01 Humenné	Textová časť	<b>Návrh</b> <b>Zmeny a doplnky č.2</b> ÚPZZO mikroregiónu "Juh Šíravy" pre k.ú. obce Hažín
---	--------------	---

## **A. SPRIEVODNÁ SPRÁVA PRE ZMENY A DOPLNKY Č.2**

Obec Hažín má platnú územnoplánovaciu dokumentáciu - Územný plán obcí záujmového združenia spoločenstva obcí mikroregiónu „Juh Šíravy“, ktorý bol schválený Obecným zastupiteľstvom v Hažíne uznesením č.1/B2/2006 dňa 07.04.2006 (spracovateľ: ArchAteliér Michalovce a URBI Projektová kancelária Košice) a jeho záväzná časť vyhlásená Všeobecne záväzným nariadením obce Hažín č.1/2006 dňa 07.04.2006. K ÚPN-O boli spracované a schválené Zmeny a doplnky č.1 ÚPN-O pre k.ú. obce Hažín, uznesením č. 11/2016 dňa 7.4.2016, záväzná časť bola doplnená a vyhlásená VZN č.1/2016 dňa 7.4.2016 s účinnosťou dňa 22.04.2016.

### **A.1 Špecifiká účelu spracovania zmien a doplnkov č.2 (ďalej iba ZaD č.2)**

Predmetom riešenia Zmien a doplnkov č.2 Územného plánu záujmového združenia spoločenstva obcí mikroregiónu „Juh Šíravy“, pre k.ú. obce Hažín je aktuálna zmena vo funkčnom využití a priestorovom usporiadaní na území obce, ktorá bola odsúhlasená uznesením č. 4/2022 zo dňa 21.4.2022 Obecným zastupiteľstvom v Hažíne z iniciatívy a zámeru obce Hažín a požiadaviek obyvateľov obce.

### **A.2 Dôvod obstarania zmien a doplnkov č.2**

Cieľom spracovania Zmien a doplnkov č.2 Územného plánu obce (ďalej ZaD č.2) je zmeniť a doplniť schválenú koncepciu rozvoja obce Hažín v súlade s aktuálnymi potrebami územného rozvoja obce a obyvateľov obce. V tomto zmysle je hlavným cieľom riešenia ZaD č.1 ÚPN aktualizovať záväznú časť ÚPN obce, t.j. aktualizovať regulatívy a limity funkčného a priestorového usporiadania obce, vymedzenie funkčných plôch a územno-technické podmienky pre umiestňovanie verejnoprospešných stavieb, zariadení verejného dopravného a technického vybavenia.

### **A.3 Vyhodnotenie doterajších územnoplánovacích dokumentácií**

#### **Územný plán obce**

Obec Hažín má spracovanú územnoplánovaciu dokumentáciu s názvom: Záujmové združenie spoločenstva obcí tvoria obce obcí Zalužice, Hažín, Lúčky, Hnojné a Závadka. ÚPNO Záujmového združenia spoločenstva obcí mikroregiónu "Juh Šíravy" bol v obciach schválený nasledovne: uznesením OZ Hažín č 1/B2/2006 dňa 7.4.2006 a záväzná časť vyhlásená VZN č.1/2006, OZ Zalužice č 32/2006 dňa 3.5.2006 a záväzná časť vyhlásená VZN č.1/2006, OZ Závadka č. 17/2006 dňa 26.5.2006 a záväzná časť vyhlásená VZN č.4/2006., OZ Hnojné č. 16/2006 dňa 19.5.2006 a záväzná časť vyhlásená VZN č.4/2006, OZ Lúčky č. 3/2006 dňa 26.5.2006 a záväzná časť vyhlásená VZN č. 1/2006).

Obec Hažín prostredníctvom obecného zastupiteľstva schválila zmeny a doplnky č.1 uznesením č. 11/2016 dňa 7.04.2016, záväzná časť ÚPN doplnená a vyhlásená VZN č. 1/2016 dňa 07.04.2016 s účinnosťou dňa 22.04.2016.

#### **A.4 Údaje o súlade riešenia územného plánu so zadaním a súpis použitých podkladov**

##### Zhodnotenie súladu riešenia so zadaním

Dokumentácia Zmien a doplnkov č.2 bude spracovaná v intenciách Zadania pre ÚPNO, ktoré bolo schválené v OZ obce Hažín, uznesením č. 2/2005 dňa 6.4.2005, v OZ obce Zalužice, uznesením č. 25/2005 dňa 26.4.2005, v OZ obce Závadka, uznesením č. 20/2005 dňa 31.1.2005, v OZ obce Hnojné, uznesením č. 28/2005 dňa 16.2.2005, v OZ obce Lúčky, uznesením č. 2/2005 dňa 17.3.2005, na základe stanoviska vtedajšieho Krajského stavebného úradu v Košiciach, vydaného v zmysle §20 ods. 6 pod č. 2005/00181 zo dňa 16.2.2005 Súpis použitých podkladov.

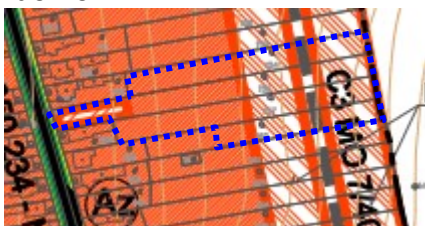
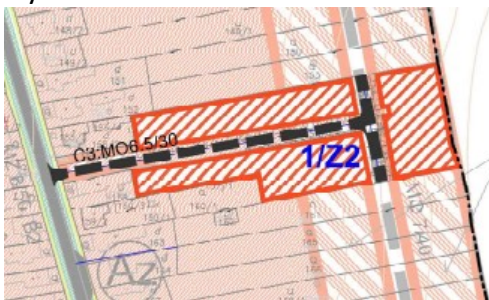
#### **A.5 Súlad s ÚPN VÚC Košického kraja**

ZaD č.2 sú vypracované v súlade so záväznou časťou nadradenej územnoplánovacej dokumentácie: Územný plán veľkého územného celku Košický kraj v znení neskorších zmien a doplnkov a jej záväznými regulatívnymi, ktoré majú dopad na katastrálne územie obce.



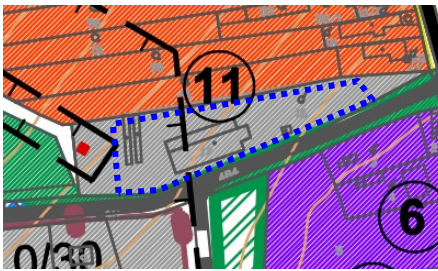
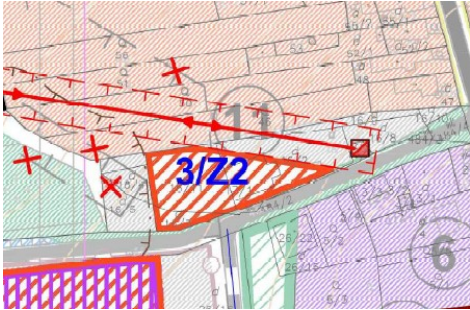
#### **A.6 Hlavné ciele riešenia zmien a doplnkov č.2 (ďalej iba ZaD č.2)**

Cieľom spracovania Zmien a doplnkov č.2 ÚPN-O je zmeniť a doplniť schválenú koncepciu rozvoja obce Hažín v súlade s aktuálnymi potrebami územného rozvoja obce.

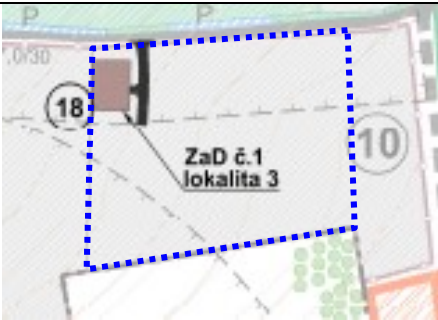
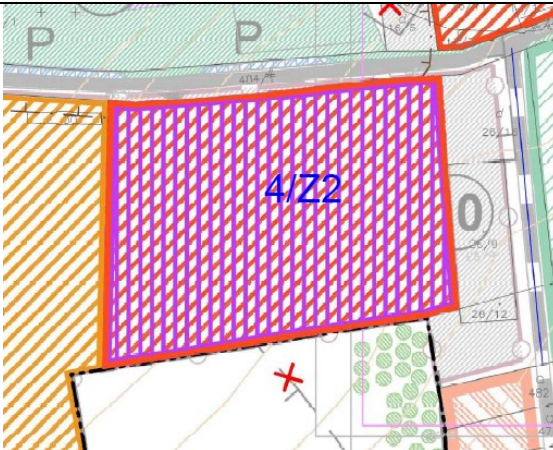


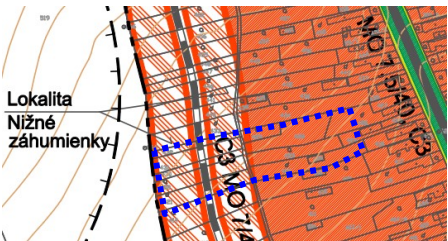
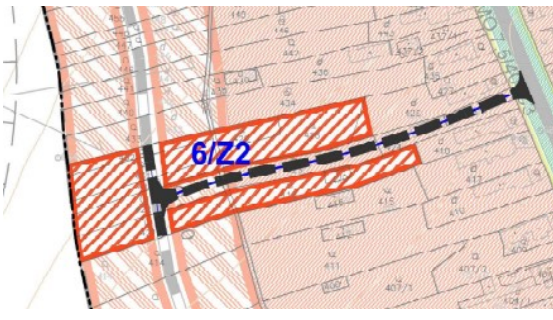
Návrh ZaD č.2 sa týka týchto funkčných plôch:

Označenie lokality	Funkčné využitie podľa platného ÚPN –O	Navrhované funkčné využitie lokality v ZaD č.2
1/Z2 Ul. Hlavná Dolina 2	<p><u>Funkčné využitie podľa platného územného plánu:</u></p> <ul style="list-style-type: none"> <li>- Plocha poľnohospodársky využívaná - záhrada .</li> <li>- Rezervné plochy rodinných domov.</li> </ul> 	<p><u>Navrhované funkčné využitie lokality:</u></p> <ul style="list-style-type: none"> <li>- Plocha pre rodinné domy. Počet domov 12RD</li> <li>- Plocha dopravy a technickej vybavenosti.</li> </ul>  <p>Lokalita sa nachádza v zastavanom území obce. Navrhovaná požiadavka si vyžaduje zmenu napojenia na verejné a technické vybavenie.</p>
2/Z2 Ul. Lúčna	<p><u>Funkčné využitie podľa platného územného plánu:</u></p> <ul style="list-style-type: none"> <li>- Plocha poľnohospodársky využívaná – orná pôda</li> </ul>	<p><u>Navrhované funkčné využitie lokality:</u></p> <ul style="list-style-type: none"> <li>- Plocha pre rodinné domy – rozšírenie plochy pre RD. Počet domov: na parc. č. 494/8 – 1RD, parc. č. 494/6 – 1RD</li> </ul>

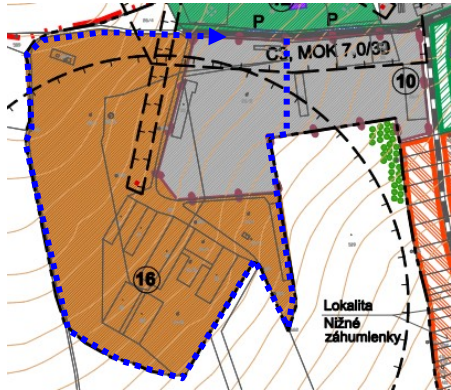
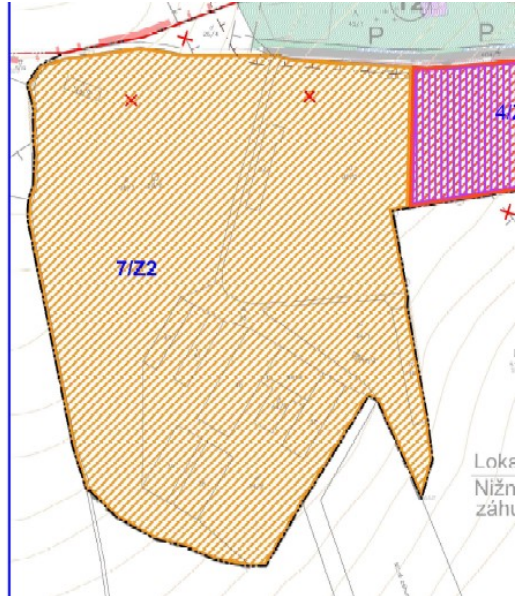
BOSKOV s.r.o. Myslina 15, 066 01 Humenné	Textová časť	<b>Návrh</b> <b>Zmeny a doplnky č.2</b> ÚPZZO mikroregiónu "Juh Šíravy" pre k.ú. obce Hažín
---	--------------	---

	<p>- Plochy rodinných domov</p> 	 <p>Lokalita sa nachádza mimo zastavané územie obce. Navrhovaná požiadavka si nevyžaduje zmenu napojenia na verejné a technické vybavenie.</p>
<p>3/22 Ul. Kostolná</p>	<p><u>Funkčné využitie podľa platného územného plánu:</u></p> <ul style="list-style-type: none"> <li>- Plocha skladov, výroby a techn. vybavenosti (11) Sklad obilia.</li> <li>- Ochranné pásmo cintorína</li> <li>- Ochranné pásmo VN el. vedenia a trafostanice.</li> </ul> 	<p><u>Navrhované funkčné využitie lokality:</u></p> <ul style="list-style-type: none"> <li>- Plocha pre rodinné domy.</li> <li>- Úprava PHO cintorína na 20m</li> </ul>  <p>Lokalita sa nachádza v zastavanom území obce. Navrhovaná požiadavka si nevyžaduje zmenu napojenia na verejné a technické vybavenie. <i>Obmedzenie:</i> Ochranné pásmo VN vzdušného el. vedenia a trafostanice</p>
<p>4/22 Ul. Kostolná</p>	<p><u>Funkčné využitie podľa platného územného plánu:</u></p> <ul style="list-style-type: none"> <li>- Plocha skladov, výroby a techn. vybavenosti (10) Sklad sena.</li> <li>- Plocha (18) Zberný dvor.</li> <li>- Ochranné pásmo (PHO) cintorína.</li> <li>- Ochranné pásmo (PHO) družstva.</li> </ul>	<p><u>Navrhované funkčné využitie lokality:</u></p> <ul style="list-style-type: none"> <li>- Plocha bývania a vybavenosti.</li> <li>- Úprava PHO cintorína na 20m.</li> <li>- Zrušenie PHO družstva.</li> </ul>



		 <p>Lokalita sa nachádza v zastavanom území obce. Navrhovaná požiadavka si vyžaduje zmenu napojenia na verejné a technické vybavenie. <i>Podmienka:</i> Spracovať urbanistickú štúdiu územia.</p>
<p>5/Z2 Ul. Dolná</p>	<p><u>Funkčné využitie podľa platného územného plánu:</u></p> <ul style="list-style-type: none"><li>- Plocha občianskej vybavenosti.</li><li>- Plocha verejnej zelene.</li></ul> 	<p><u>Navrhované funkčné využitie lokality:</u></p> <ul style="list-style-type: none"><li>- Plocha bytového domu.</li></ul>  <p>Lokalita sa nachádza v zastavanom území obce. Navrhovaná požiadavka si nevyžaduje zmenu napojenia na verejné a technické vybavenie.</p>
<p>6/Z2 Ul. Dolná Nižné záhumienky</p>	<p><u>Funkčné využitie podľa platného územného plánu:</u></p> <ul style="list-style-type: none"><li>- Plocha rezervné pre rodinné domy, dopravu a techn. vybavenosť.</li><li>- Ochranné pásmo (PHO) družstva.</li></ul> 	<p><u>Navrhované funkčné využitie lokality:</u></p> <ul style="list-style-type: none"><li>- Plocha pre rodinné domy.</li><li>- Plocha dopravy a technickej vybavenosti</li><li>- Zrušenie PHO družstva.</li></ul> 

BOSKOV s.r.o. Myslina 15, 066 01 Humenné	Textová časť	<b>Návrh</b> <b>Zmeny a doplnky č.2</b> ÚPZZO mikroregiónu "Juh Šíravy" pre k.ú. obce Hažín
---	--------------	---

		<p>Lokalita sa nachádza v zastavanom území obce.</p> <p>Navrhovaná požiadavka si vyžaduje zmenu napojenia na verejné a technické vybavenie.</p>
<p>7/22 Ul. Kostolná</p>	<p><u>Funkčné využitie podľa platného územného plánu:</u></p> <ul style="list-style-type: none"> <li>- Plocha hospodárskeho dvora (16)</li> <li>- Ochranné pásmo (PHO) družstva</li> </ul> 	<p><u>Navrhované funkčné využitie lokality:</u></p> <ul style="list-style-type: none"> <li>- Plocha rekreácie a cestovného ruchu</li> <li>- Zrušenie PHO družstva.</li> </ul>  <p>Lokalita sa nachádza v zastavanom území obce.</p> <p>Navrhovaná požiadavka si nevyžaduje zmenu napojenia na verejné a technické vybavenie.</p> <p><i>Podmienka:</i> Spracovať urbanistickú štúdiu územia.</p>

### **A.7 Súpis podkladov a zhodnotenie miery ich záväznosti**

Pri vypracovaní ZaD č.2 boli použité nasledovné podklady:

#### **Záväzné podklady:**

- Územný plán veľkého územného celku Košického kraja v znení jeho zmien a doplnkov.
- Zadanie pre Záujmové združenie spoločenstva obcí Mikroregiónu "Juh Šíravy" schválené:
  - v obecnom zastupiteľstve obce Hažín, uznesením č. 2/2005 dňa 6.4.2005,
  - v obecnom zastupiteľstve obce Zalužice, uznesením č. 25/2005 dňa 26.4.2005,
  - v obecnom zastupiteľstve obce Závadka, uznesením č. 20/2005 dňa 31.1.2005,
  - v obecnom zastupiteľstve obce Hnojné, uznesením č. 28/2005 dňa 16.2.2005,
  - v obecnom zastupiteľstve obce Lúčky, uznesením č. 2/2005 dňa 17.3.2005.
- ÚPN-O Záujmové združenie spoločenstva obcí Mikroregiónu "Juh Šíravy" schválený:



BOSKOV s.r.o. Myslína 15, 066 01 Humenné	Textová časť	<b>Návrh</b> <b>Zmeny a doplnky č.2</b> ÚPZZO mikroregiónu "Juh Šíravy" pre k.ú. obce Hažín
---	--------------	---

- v obecnom zastupiteľstve obce Hažín uznesením č 1/B2/2006 dňa 7.4.2006 a záväzná časť vyhlásená VZN č.1/2006,
  - v obecnom zastupiteľstve obce Zalužice uznesením č. 32/2006 dňa 3.5.2006 a záväzná časť vyhlásená VZN č.1/2006,
  - v obecnom zastupiteľstve obce Závadka uznesením č. 17/2006 dňa 26.5.2006 a záväzná časť vyhlásená VZN č.4/2006,
  - v obecnom zastupiteľstve obce Hnojné uznesením č. 16/2006 dňa 19.5.2006 a záväzná časť vyhlásená VZN č.4/2006,
  - v obecnom zastupiteľstve obce Lúčky uznesením č. 3/2006 dňa 26.5.2006 a záväzná časť vyhlásená VZN č. 1/2006.
- Regionálny územný systém ekologickej stability okresu Michalovce (spracovateľ: SAŽP 05/2011).
  - Uznesenie OZ obce Hažín č. 64/2022 zo dňa 21.4.2022 o obstaraní ZaD č.2 s vymedzením riešených lokalít.
  - Metodické usmernenie MDVRR SR odboru územného plánovania k zabezpečeniu plnenia uznesenia vlády SR č. 148/2014 z 26.3.2014 k Stratégii adaptácie SR na nepriaznivé dôsledky zmeny klímy.

#### Mapové podklady

- Základné mapy zdroj: [www.geoportál.sk](http://www.geoportál.sk)
- Bonitované pôdno - ekologickej jednotky (BPEJ) v katastrálnom území - webová stránka Výskumného ústavu pôdozvedectva a ochrany pôdy ako informatívny zdroj [www.podnemapy.sk](http://www.podnemapy.sk).

BOSKOV s.r.o. Myslina 15, 066 01 Humenné	Textová časť	<b>Návrh</b> <b>Zmeny a doplnky č.2</b> ÚPZZO mikroregiónu "Juh Šíravy" pre k.ú. obce Hažín
---	--------------	---

## B. ZMENY A DOPLNKY č.2 - PLATNÉHO ÚZEMNÉHO PLÁNU OBCE

### 2.2. Závazná časť schváleného Územného plánu veľkého územného celku Košického kraja a jeho Zmien a doplnkov vzťahujúca sa k riešenému územiu

*Pôvodný text kapitoly 2.2. sa dopĺňa textom, ktorý znie:*

Pre územie Košického kraja bol vypracovaný územný plán veľkého územného celku (ÚPN-VÚC). Tento územný plán schválila vláda SR 12.5.1998. Jeho záväzné časti (záväzné regulatívy) boli vydané nariadením vlády SR pod. č. 281/1998 Z.z. Návrhovým rokom ÚPN - VÚC Košického kraja je rok 2015. Zmeny a doplnky územného plánu veľkého územného celku Košického kraja schválilo Zastupiteľstvo Košického samosprávneho kraja uznesením č.246 zo dňa 30. augusta 2004, záväzná časť bola vydaná všeobecne záväzným nariadením KSK č. 2/2004 z 30. augusta 2004. Zmeny a doplnky 2009, schválené uznesením Zastupiteľstva KSK č.712/2009 dňa 24.08.2009. Záväzná časť vyhlásená Všeobecne záväzným nariadením č.10/2009. Zmeny a doplnky 2014, schválené uznesením Zastupiteľstva KSK č.92/2014 dňa 30.6.2014. Záväzná časť vyhlásená Všeobecne záväzným nariadením č.6/2014. **Zmeny a doplnky 2017, schválené uznesením Zastupiteľstva KSK č. 509/2017 dňa 12.6.2017. Záväzná časť vyhlásená Všeobecne záväzným nariadením č.18/2017. Zmeny a doplnky 2022, schválené uznesením Zastupiteľstva KSK č. 104/2023 dňa 26.6.2023. Záväzná časť vyhlásená Všeobecne záväzným nariadením č.4/2023 schválená uznesením č. 105/2023 s účinnosťou dňa 18.07.2023.**

Z ÚPN – VÚC Košický kraj vyplýva potreba zabezpečiť (číslovanie je podľa textu záväzných regulatív ÚPN VUC KK):

#### ZÁVÄZNÉ REGULATÍVY FUNKČNÉHO A PRIESTOROVÉHO USPORIADANIA ÚZEMIA

Pre spracovanie nových územných plánov sídelných útvarov musia byť rešpektované tie záväzné časti ÚPN-VÚC, ktoré majú dopad na katastrálne územie **obce Hažín konkrétneho sídla**.

1. V oblasti medzinárodných súvislostí usporiadania územia, osídlenia a rozvoja sídelnej štruktúry.

1.1. rozvíjať košicko-prešovské ťažisko osídlenia ako ťažisko osídlenia celého Karpatského euroregiónu,

1.2. vytvárať nadnárodnú sieť spolupráce medzi jednotlivými mestami, regiónmi a ostatnými aktérmi územného rozvoja v Slovenskej republike a okolitých štátoch s využitím väzieb jednotlivých sídiel a sídelných systémov v euroregiónoch a ďalších oblastiach cezhraničnej spolupráce,

1.3. rozvíjať dotknuté sídla na trasách multimodálnych koridorov.

2. V oblasti osídlenia, usporiadania územia a sídelnej štruktúry

2.2. formovať sídelnú štruktúru Košického kraja v nadväznosti na národnú a celoeurópsku polycentrickú sídelnú sústavu a komunikačnú kostru medzinárodne odsúhlasených dopravných koridorov,

2.3. podporovať rozvoj osídlenia v Košickom kraji s dominantným postavením košicko – prešovskej aglomerácie, s nadväznosťou na michalovsko – vranovsko - humenské,

BOSKOV s.r.o. Myslína 15, 066 01 Humenné	Textová časť	<b>Návrh</b> <b>Zmeny a doplnky č.2</b> ÚPZZO mikroregiónu "Juh Šíravy" pre k.ú. obce Hažín
---	--------------	---

- popradsko - spišskonovoveské ťažiská osídlenia a s previazaním na sídelnú sieť v smere južnoslovenskej rozvojovej osi,
- 2.5. zabezpečovať na území Košického kraja, rozvojovými osami pozdĺž komunikačných prepojení medzinárodného a celoštátneho významu sídelné prepojenia na medzinárodnú sídelnú sieť, ako aj konzistenciu a rovnocennosť rozvojových podmienok s územím Banskobystrického a Prešovského kraja,
  - 2.12. podporovať ako ťažiská osídlenia druhej úrovne (územie ležiace v Košickom kraji);
    - 2.12.1. michalovsko – vranovsko – humenské ťažisko osídlenia,
  - 2.15. ~~vytvárať podmienky pre~~ **podporovať** budovanie rozvojových osí v záujme tvorby vyváženej hierarchizovanej sídelnej štruktúry,
    - 2.15.1. podporovať ako rozvojové osi prvého stupňa; východoslovenskú rozvojovú os Košice – Sečovce – Michalovce – Sobrance – hranica s Ukrajinou,
  - 2.16. podporovať vznik suburbánneho pásma okolo miest Košice, Michalovce, Rožňava, Spišská Nová Ves a Trebišov,
  - 2.18. podporovať rozvoj vidieckeho osídlenia s cieľom vytvárania rovnocenných životných podmienok obyvateľov a zachovania vidieckej (rurálnej) krajiny ako rovnocenného typu sídelnej štruktúry,
  - 2.19. zachovávať špecifický ráz vidieckeho priestoru a pri rozvoji vidieckeho osídlenia zohľadňovať špecifické prírodné, krajinné a architektonicko-priestorové prostredie, **pri rozvoji jednotlivých činností dbať na zamedzenie resp. obmedzenie možných negatívnych dôsledkov týchto činností na krajinné a životné prostredie vidieckeho priestoru**
  - 2.20. vytvárať podmienky pre dobrú dostupnosť vidieckych priestorov k sídelným centráram, podporovať výstavbu verejného dopravného a technického vybavenia obcí,
3. V oblasti sociálnej infraštruktúry
- 
- 3.2. vytvárať podmienky pre rozvoj bývania vo všetkých jeho formách s cieľom zvyšovať štandard bývania a približovať sa postupne k úrovni vyspelých štátov EU,
  - 3.3. vytvárať podmienky pre rozširovanie siete zariadení poskytujúcich sociálnu pomoc s preferovaním zariadení rodinného typu a zvyšovanie kvality ich služieb,
4. V oblasti rozvoja rekreácie, kúpeľníctva a ~~turistiky~~ **cestovného ruchu**
- 
- 4.1. považovať priestory Zemplínska Šírava, Slovenský raj, Slovenský kras, Domica - Aggtelek, Betliar - Rožňava - Krásnohorské Podhradie, Jasov a okolie, Košice a okolie, Krompachy - Plejsy a Spišský kultúrno-historický komplex za priestory rekreácie a turistiky medzinárodného významu a vytvoriť územno-technické a dopravné podmienky na ich ďalší rozvoj,
  - 4.11. podporovať výstavbu nových stredísk cestovného ruchu a rekreácie len v súlade so schválenou územnoplánovacou dokumentáciou, resp. územnoplánovacím podkladom príslušného stupňa,
  - 4.13. vytvárať podmienky pre rozvoj krátkodobej rekreácie obyvateľov miest a väčších obcí budovaním rekreačných stredísk a zamerať sa na podporu budovania vybavenosti pre prímestskú rekreáciu v zázemí sídiel,
  - 4.14. **vytvárať podmienky pre realizáciu cyklomagistrál: EuroVelo 11 v koridore hranica kraja s PSK – Košice – hranica s MR a Zemplínskej cyklomagistrály v koridore hranica**

BOSKOV s.r.o. Myslína 15, 066 01 Humenné	Textová časť	<b>Návrh</b> <b>Zmeny a doplnky č.2</b> ÚPZZO mikroregiónu "Juh Šíravy" pre k.ú. obce Hažín
---	--------------	---

**kraja s PSK – Zemplínska šírava (vrátane cyklistického okruhu) – Zemplín – hranica s MR a siete nadväzujúcich cyklotrás nadregionálneho a regionálneho významu**

5. V oblasti usporiadania územia z hľadiska ~~ekológie, ochrany prírody, ochrany kultúrnych pamiatok a ochrany pôdneho fondu~~ **ochrany kultúrneho dedičstva, ekológie, ochrany prírody, prírodných zdrojov a starostlivosti o krajinu a tvorby krajinnej štruktúry**

- 5.1. chrániť najkvalitnejšiu poľnohospodársku pôdu v katastrálnom území podľa kódu bonitovaných pôdnoekologických jednotiek, vinice v Tokajskej vinohradníckej oblasti a Východoslovenskej vinohradníckej oblasti a lesných pozemkov ako faktor usmerňujúci urbanistický rozvoj kraja, zabezpečovať ochranu prírodných zdrojov vhodným a racionalizovaným využívaním poľnohospodárskej a lesnej krajiny,
- 5.2. zabezpečiť funkčnosť nadregionálnych a regionálnych biocentier a biokoridorov pri ďalšom funkčnom využití a usporiadaní územia, uprednostniť realizáciu ekologických premostení regionálnych biokoridorov a biocentier pri výstavbe líniových stavieb; prispôbiť vedenie trás dopravnej a technickej infraštruktúry tak, aby sa netrieštil komplex lesov,
- 5.3 podporovať výsadbu plošnej a líniovej zelene, prirodzený spôsob obnovy a revitalizáciu krajiny v nadregionálnych biocentrách a biokoridorov,
- 5.4 Zohľadňovať a revitalizovať v územnom rozvoji:
  - b) pamiatkový fond, ktorý tvoria pamiatkové rezervácie, pamiatkové zóny a národné kultúrne pamiatky, ako aj ochranné pásma všetkých kategórií pamiatkového fondu ,
  - d) známe lokality archeologických nálezísk a **predpokladané archeologické náleziská a archeologické nálezy,**
- 5.12. zabezpečovať zachovanie a ochranu všetkých typov mokradí, revitalizovať vodné toky a ich brehové územia s cieľom obnoviť a zvyšovať vododržnosť krajiny a zabezpečiť dlhodobu priaznivé existenčné podmienky pre biotu vodných ekosystémov,
- 5.13. identifikovať stresové faktory v území a zabezpečiť ich elimináciu
  - 5.13.1. vzdušné elektrické vedenia postupne ukladať do zeme,
  - 5.13.3. vytvárať podmienky pre prednostnú realizáciu verejného technického vybavenia v urbanizovaných priestoroch,
- 5.14. podporovať zmenu spôsobu využívania poľnohospodárskeho pôdneho fondu zatrávením ornej pôdy ohrozovanej vodnou a veternou eróziou

6. V oblasti rozvoja nadradenej dopravnej infraštruktúry

**6.5. rešpektovať dopravnú infraštruktúru zaradenú podľa európskych dohôd (AGR, AGC, AGTC)**

- 6.5.1. koridory ciest: – E 50 Prešov – Košice – Vyšné Nemecké – Ukrajina,**
- 6.8. chrániť územie na trasu diaľnice D1 Budimír - Michalovce - Záhor (hraničný priechod s Ukrajinou),
  - 6.12. chrániť koridory pre cesty I. triedy, ich preložky, rekonštrukcie a úpravy vrátane ich prieťahov v základnej komunikačnej sieti miest a to pre
    - 6.12.1. cestu I/50 19 úsek (Zvolen) hranica kraja - Rožňava - Košice s prepojením na diaľnicu D1, vrátane plánovaných mimoúrovňových dopravných uzlov a úsek Košice - Michalovce - Vyšné Nemecké (hraničný priechod na Ukrajinu), vrátane obchvatu obce Vyšné Nemecké,

7. V oblasti rozvoja nadradenej technickej infraštruktúry



BOSKOV s.r.o. Myslína 15, 066 01 Humenné	Textová časť	<b>Návrh</b> <b>Zmeny a doplnky č.2</b> ÚPZZO mikroregiónu "Juh Šíravy" pre k.ú. obce Hažín
---	--------------	---

- 7.1. zvyšovať podiel zásobovaných obyvateľov pitnou vodou z verejných vodovodov s cieľom dosiahnuť úroveň celoslovenského priemeru,
- 7.9. znižovať rozdiel medzi podielom odkanalizovaných obyvateľov a podielom zásobovaných obyvateľov pitnou vodou,
- 7.11. prednostne realizovať rekonštrukciu alebo výstavbu kanalizácií a čistiarní odpadových vôd v sídlach ležiacich v ochranných pásmach zdrojov vody, termálnych a minerálnych zdrojov:
  - 7.11.4. nachádzajúcich sa na území stredísk turizmu medzinárodného a nadregionálneho významu,
- 7.15. chrániť koridory existujúcich elektrických vedení a územia zálohované pre výstavbu zariadení zabezpečujúcich zásobovanie elektrickou energiou,
  - 7.15.9. chrániť koridor pre nové 2x110 kV napájanie ES Michalovce – ES Sobrance – ES Snina,

## **8. V oblasti hospodárstva a regionálneho rozvoja**

- 8.17. a) minimalizovať používanie fosílnych palív v energetike,**
- b) podporovať efektívne zavádzanie výroby elektrickej energie a tepla z dostupných obnoviteľných zdrojov,**
- c) podporovať využívanie alternatívnych zdrojov energie**

### VEREJNOPROSPEŠNÉ STAVBY

#### 1. Cestná doprava:

- 1.1. diaľnica D1 Budimír - Michalovce - Záhor (hraničný priechod s Ukrajinou),
- 1.5. cesty I. triedy, ich preložky, rekonštrukcie a úpravy vrátane ich priesťahov v základnej komunikačnej sieti miest
  - 1.5.1. cesta I/50 ~~19~~ v úseku (Zvolen) hranica kraja - Rožňava - Košice s na diaľnicu D1, vrátane plánovaných mimoúrovňových dopravných uzlov prepojením a úsek Košice - Michalovce - Vyšné Nemecké (hraničný priechod na Ukrajinu),
- 1.11. stavby cyklomagistrál EuroVelo 11 a Zemplínskej cyklotrasy.

#### **5. Nadradená technická infraštruktúra**

- 5.7. stavby zariadení zabezpečujúcich zásobovanie elektrickou energiou
  - 5.7.9. 2x110 kV napájanie ES Michalovce – ES Sobrance – ES Snina,

**Stavby spojené s realizáciou záväzných regulatívov ÚPN obce sú verejnoprospešné. Na uvedené stavby sa vzťahuje zákon č.50/1976 Zb. a zákon č.282/2015 o vyvlastnení pozemkov a stavieb a o nútenom obmedzení vlastníckeho práva k nim a o zmene a doplnení niektorých zákonov s účinnosťou od 01.07.2016**

## 5. NÁVRH URBANISTICKEJ KONCEPCIE PRIESTOROVÉHO USPORIADANIA

*Pôvodný text kapitoly 5. sa dopĺňa textom, ktorý znie:*

### **Návrh**

Urbanistická koncepcia riešenia ZaD č.2 ÚPN-O združenia obcí Juh Šíravy pre k.ú. obce Hažín vychádza z nasledovných zásad:

- nové funkčné plochy sú navrhované vo väzbe na zastavané územia existujúceho osídlenia,
- nové plochy sú riešené tak, aby sa udržala kompaktná forma zástavby obcí, veľkosť pozemkov rodinných domov 1 000 – 1 200m<sup>2</sup>

### **Navrhované nové rozvojové plochy v ZaD č.2:**

#### **Lokalita č. 1/Z2**

Na riešenom území je podľa platného ÚPN obce lokalita určená s funkciou pre poľnohospodárske účely - záhrada. Rezervné plochy rodinných domov, rezervné plochy dopravy a technickej vybavenosti.

#### **Hlavný cieľ riešenia - urbanistická koncepcia:**

Navrhovaná plocha sa nachádza v severovýchodnej časti v zastavanom území obce Hažín, Ul. Hlavná. Funkčná plocha so zástavbou pre rodinné domy, plochy dopravy a technickej vybavenosti. Navrhovaná plocha je vo výmere 0,9948 ha.

#### **Lokalita č. 2/Z2**

Na riešenom území je podľa platného ÚPN obce lokalita určená s funkciou pre poľnohospodárske účely – orná pôda. Plochy rodinných domov.

#### **Hlavný cieľ riešenia - urbanistická koncepcia:**

Navrhovaná plocha sa nachádza vo východnej časti mimo zastavané územie obce Hažín, Ul. Lúčna. Funkčná plocha so zástavbou pre rodinné domy je rozšírením schválenej plochy pre rodinné domy v pôvodnom ÚPN-O. Navrhovaná plocha je vo výmere 0,1650 ha

#### **Lokalita č. 3/Z2**

Na riešenom území je podľa platného ÚPN obce lokalita určená s funkciou Plochy skladov, výroby a techn. vybavenosti, (11) sklad obilia.

Obmedzenie: Ochranné pásmo cintorína, VN elektrického vedenia a trafostanice.

#### **Hlavný cieľ riešenia - urbanistická koncepcia:**

Navrhovaná plocha sa nachádza v strede, v zastavanom území obce Hažín, Ul. Kostolná. Funkčná plocha so zástavbou pre rodinný dom. Navrhovaná plocha je vo výmere 0,2056 ha

#### **Lokalita č. 4/Z2**

Na riešenom území je podľa platného ÚPN obce lokalita určená s funkciou Plochy skladov, výroby a techn. vybavenosti, (10) sklad sena, plocha zberného dvora (18).

Obmedzenie: Ochranné pásmo cintorína a VN elektrického vedenia.

#### **Hlavný cieľ riešenia - urbanistická koncepcia:**

BOSKOV s.r.o. Myslína 15, 066 01 Humenné	Textová časť	<b>Návrh</b> <b>Zmeny a doplnky č.2</b> ÚPZZO mikroregiónu "Juh Šíravy" pre k.ú. obce Hažín
---	--------------	---

Navrhovaná plocha sa nachádza v strede, v zastavanom území obce Hažín, Ul. Kostolná. Funkčná plocha bývania a občianskej vybavenosti. Navrhovaná plocha je vo výmere 1,5692 ha. Podmienka spracovať urbanistickú štúdiu.

#### **Lokalita č. 5/Z2**

Na riešenom území je podľa platného ÚPN obce lokalita určená s funkciou Plochy občianskej vybavenosti, plocha verejnej zelene.

Obmedzenie: Ochranné pásmo národnej kultúrnej pamiatky.

#### **Hlavný cieľ riešenia - urbanistická koncepcia:**

Navrhovaná plocha sa nachádza v strede, v zastavanom území obce Hažín, Ul. Dolná. Funkčná plocha so zástavbou pre bytový dom. Navrhovaná plocha je vo výmere 0,1838 ha

#### **Lokalita č. 6/Z2**

Na riešenom území je podľa platného ÚPN obce lokalita určená s funkciou pre poľnohospodárske účely - záhrada. Rezervné plochy rodinných domov, rezervné plochy dopravy a technickej vybavenosti. Ochranné pásmo družstva.

#### **Hlavný cieľ riešenia - urbanistická koncepcia:**

Navrhovaná plocha sa nachádza v juhozápadnej časti v zastavanom území obce Hažín, Ul. Dolná. Funkčná plocha so zástavbou pre rodinné domy, plochy dopravy a technickej vybavenosti. Navrhovaná plocha je vo výmere 1,0250 ha.

#### **Lokalita č. 7/Z2**

Na riešenom území je podľa platného ÚPN obce lokalita určená s funkciou pre hospodársky dvor, plocha skladov, výroby a techn. vybavenosti. Ochranné pásmo družstva.

#### **Hlavný cieľ riešenia - urbanistická koncepcia:**

Navrhovaná plocha sa nachádza v západnej časti v zastavanom území obce Hažín, Ul. Kostolnej. Funkčná plocha rekreácie a cestovného ruchu. Navrhovaná plocha je vo výmere 11,900 ha.

## **6. NÁVRH FUNKČNÉHO VYUŽITIA ÚZEMIA**

*Pôvodný text kapitoly 6. sa dopĺňa textom, ktorý znie:*

Hažín, má ulicová zástavba okolo cesty III/050-234 **3748** a miestnych komunikácií **ciest**. V obci prevláda 1-2 podlažná zástavba rodinných domov. Stavby sú situované okolo ciest a spravidla majú predzáhradku. Objekty občianskej vybavenosti sú sústredené v strede obce. Poľnohospodárska výroba je situovaná v západnej časti zastavaného územia.

Rozvoj obytnej funkcie podľa schváleného ÚPN-O je navrhnutý do týchto nových lokalít:

- vo východnej časti obce čiastočne na nadmerných záhradách,
- v južnej časti obce,
- rezervné rozvojové plochy sú riešené v západnej časti obce čiastočne na nadmerných záhradách.

✓ západnej časti obce (lokalita oproti cintorínu) sa navrhuje plocha pre kompostovanie.

BOSKOV s.r.o. Myslína 15, 066 01 Humenné	Textová časť	<b>Návrh</b> <b>Zmeny a doplnky č.2</b> ÚPZZO mikroregiónu "Juh Šíravy" pre k.ú. obce Hažín
---	--------------	---

## Návrh

### Lokalita č. 1/Z2, 2/Z2, 3/Z2, 6/Z2

Na riešenom území je podľa platného ÚPN obce lokalita určená s funkciou pre poľnohospodárske účely. ZaD 2 navrhujú plochy rodinných domov. Plochy 1/Z2 a 6/Z2 sú sprístupnená cez navrhovanú obojsmernú cestu, ktorá sa pripája na cestu tr. III. Lokality 2/Z2 a 3/Z2 sú napojené na jestvujúci dopravný systém obce.

#### Funkčné územie rodinných domov

Funkčné využitie: hlavná funkcia je bývanie v rodinných domoch a vilách. Zastavanosť pozemku stavbami na bývanie max. ~~35%~~ **45%**, **Plocha zelene je minimálne 55%**.

#### ❖ *Prípustné sú:*

1. rodinné domy, vily ~~s maximálnym počtom 2 b.j.~~, max. 2 nadzemné podlažia, alebo 1 nadzemné podlažie a podkrovie,
- ~~2. pre obsluhu územia slúžiace športové zariadenia – bazén, malé ihriská a i.~~
3. doplnková funkcia (záhradné domky, menšie ihriska a vodné plochy, drobné hospodárske objekty) – umiestňovať prednostne v zadných častiach parciel.
4. garáže pre osobné automobily na pozemkoch rodinných domov.

#### ❖ *Výnimočne prípustné sú:*

1. rodinné domy s drobnochovom hospodárskych zvierat,
2. maloobchodné a stravovacie zariadenia, zariadenia služieb a malé nerušivé živnostenské prevádzky slúžiace najmä na obsluhu tohto územia,
3. malé ubytovacie zariadenia, vrátane zariadení pre bývanie starších ľudí penziónového typu, **rekreačné bývanie, prechodné ubytovanie a s ním spojené služby (ubytovanie max. 10 lôžok), vidiecky turizmus, chalupárstvo, max. 2 nadzemné podlažia, alebo 1 nadzemné podlažie a podkrovie, za podmienky zabezpečenia na vlastnom pozemku parkovanie pre zákazníkov v zmysle STN.**

#### ❖ *Nepripustné sú:*

1. servisy, garáže mechanizmov pre nákladné automobily,
2. hygienicky závadná výroba,
3. veľkokapacitné objekty,
4. chov dobytky vo veľkom rozsahu (nad 15 ks chovaných zvierat).

#### ❖ *Podmienky a obmedzenia:*

1. **Max. výška zástavby je 2 nadzemné podlažia, alebo jedným nadzemným podlažím a podkrovím.**
2. **Plochy na odstavovanie vozidiel musia byť na pozemku rodinného domu v zmysle platnej STN, t.j. min. 2 parkovacie miesta.**
3. **Odstavné a parkovacie plochy pre maloobchodné a stravovacie zariadenia, zariadenia osobných služieb a malé nerušivé živnostenské prevádzky musia byť riešené len na pozemku investora stavby v zmysle STN.**
4. **Uvedené služby nesmú mať negatívny vplyv na životné prostredie (hluk, vibrácie, zápach, odpadové vody znečistené ropnými látkami a ani priamo alebo nepriamo obmedzovať využitie susedných pozemkov, ktoré sú určené**



BOSKOV s.r.o. Myslína 15, 066 01 Humenné	Textová časť	<b>Návrh</b> <b>Zmeny a doplnky č.2</b> ÚPZZO mikroregiónu "Juh Šíravy" pre k.ú. obce Hažín
---	--------------	---

ma bývanie).

5. Obmedzenia v OP vzdušného VN elektrického vedenia.
6. Pri vytváraní nových ulíc RD musí byť šírka verejného priestoru (priestor medzi dvoma uličnými čarami), ktorý slúži pre umiestnenie účelovej cesty, jednostranného chodníka pre peších a technickej infraštruktúry min. 9 m (účelová cesta, chodník, koridor pre umiestnenie technickej infraštruktúry).
7. Koridor sietí technického vybavenia vedené v uličnom priestore v páse verejnej zelene.

#### Lokalita č. 4/Z2

Na riešenom území je podľa platného ÚPN obce lokalita určená s funkciou pre poľnohospodárske účely. ZaD2 navrhujú plochy bývania a vybavenosti. Plocha je napojená na jestvujúci dopravný systém obce. Lokalita vyžaduje spracovanie urbanistickej štúdie.

#### Funkčné plochy bývania a vybavenosti

Hlavné funkčné využitie: plochy so zástavbou pre rodinné domy a nízkopodlažné bytové domy, t.j. sú to stavby určené na trvalé bývanie, s doplnkovou funkciou občianskej vybavenosti.

#### ❖ *Prípustné sú:*

1. Obytné budovy do výšky max. 2 nadzemné podlažia, alebo jedným nadzemným podlažím a obytným podkrovím.
2. Doplnková - záhradné domky, altánky
3. Odstavné a parkovacie plochy pre osobné automobily.

#### ❖ *Výnimočne prípustné sú:*

1. Plochy pre umiestňovanie stavieb a zariadení patriacich k bývaniu a iné stavby občianskej vybavenosti, ktoré slúžia pre ekonomické, sociálne a kultúrne potreby obyvateľstva a nemajú negatívny vplyv na životné prostredie ani výrazne nerušia svoje okolie.
2. Maloobchodné a stravovacie zariadenia, zariadenia osobných služieb, malé nerušivé živnostenské prevádzky slúžiace najmä na obsluhu tohto územia.

#### ❖ *Nepripustné sú:*

1. Zdravotnícke zariadenia
2. Skladové zariadenia, zariadenia na spracovanie a výkup poľnohospodárskej produkcie.
3. Výroba, servis, pneuservis, garáže mechanizmov pre osobné a nákladné autá.
4. Ostatné funkcie, ktoré nesúvisia s hlavnou funkciou.

#### ❖ *Podmienky a obmedzenia:*

1. Stavba musí mať priame pripojenie na pozemnú komunikáciu, prípadne na miestnu cestu.
2. Plocha zelene je minimálne 25%.
3. Plochy pre odstavné a parkovacie plochy musia byť na pozemku bytového domu v zmysle STN.
4. Odstavné a parkovacie plochy pre maloobchodné a stravovacie zariadenia, zariadenia osobných služieb a malé nerušivé živnostenské prevádzky musia byť riešené len na pozemku investora stavby v zmysle STN.

5. Koridor sietí technického vybavenia vedené v uličnom priestore v páse verejnej zelene.
6. Spracovať urbanistickú štúdiu.

#### Lokalita č. 5/Z2

Na riešenom území je podľa platného ÚPN obce lokalita určená s funkciou pre občiansku vybavenosť a verejnú zeleň. ZaD2 navrhujú plochy bytového domu. Plocha je napojená na jestvujúci dopravný systém obce.

#### Funkčné plochy bytových domov

Hlavné funkčné využitie: bývanie v bytových domoch, v ktorých prevažuje funkcia bývania, t.j. sú to stavby určené na trvalé bývanie, v ktorých viac ako polovica z celkovej podlahovej plochy všetkých miestností pripadá na byty, vrátane domového vybavenia určeného obyvateľom jednotlivých bytov.

#### ❖ *Prípustné sú:*

1. Obytné budovy do výšky max. 2 nadzemné podlažia, alebo jedným nadzemným podlažím a obytným podkrovím.
2. Doplnková - záhradné domky, altánky
3. Odstavné a parkovacie plochy pre osobné automobily.

#### ❖ *Výnimočne prípustné sú:*

1. Maloobchodné a stravovacie zariadenia, zariadenia osobných služieb, malé nerušivé živnostenské prevádzky slúžiace najmä na obsluhu tohto územia.

#### ❖ *Nepripustné sú:*

1. Zdravotnícke zariadenia
2. Skladové zariadenia, zariadenia na spracovanie a výkup poľnohospodárskej produkcie.
3. Výroba, servis, pneuservis, garáže mechanizmov pre osobné a nákladné autá.
4. Ostatné funkcie, ktoré nesúvisia s hlavnou funkciou.

#### ❖ *Podmienky a obmedzenia:*

1. Stavba musí mať priame pripojenie na pozemnú komunikáciu, prípadne na miestnu cestu.
2. Plocha zelene je minimálne 25%.
3. Plochy pre odstavné a parkovacie plochy musia byť na pozemku bytového domu v zmysle STN.
4. Odstavné a parkovacie plochy pre maloobchodné a stravovacie zariadenia, zariadenia osobných služieb a malé nerušivé živnostenské prevádzky musia byť riešené len na pozemku investora stavby v zmysle STN.

#### Lokalita č.7/Z2

Na riešenom území je podľa platného ÚPN obce lokalita určená s funkciou plocha hospodárskeho dvora, plocha skladov, výroby a tech. vybavenosti. Navrhovaná plocha pre rekreáciu a cestovný ruch.

**Funkčné plochy rekreácie a cestovného ruchu** - pre umiestnenie komerčnej a nekomerčnej občianskej vybavenosti miestneho významu, prechodné bývanie v rekreačných chatách a apartmánový rekreačných domoch.

❖ **Prípustné sú:**

1. Rekreačné domy a chaty s maximálnym počtom ubytovania do 10 lôžok / 1 chatu.
2. Apartmánový dom s maximálnym počtom ubytovania do 4 lôžok / 1 apart.
3. Zeleň - prirodzené spoločenstva flóry a fauny so stabilizačnou funkciou, s nevyhnutnými rekultivačnými zásahmi.
4. Zeleň parková nízka, stredná, vysoká, vodné prvky, výtvarno-architektonické diela.

❖ **Výnimočne prípustné sú:**

1. Doplnková funkcia (maloobchodné a stravovacie zariadenia, zariadenia osobných služieb najmä na obsluhu tohto územia).
2. Doplnková funkcia (záhradné domky, menšie ihriska a vodné plochy, drobné hospodárske objekty).

❖ **Nepripustné sú:**

1. Všetky druhy funkcií s negatívnym vplyvom na životné a spoločenské prostredie a funkcie nezlučiteľné s funkciou zelene.
2. Ostatné funkcie, ktoré nesúvisia s hlavnou funkciou.

❖ **Podmienky a obmedzenia:**

1. Maximálna výška stavby rekreačných chat je 2 nadzemné podlažia (2NP) alebo jedno nadzemné podlažie a podkrovia, resp. ustupujúce – 1NP+P). Prvé nadzemné podlažie môže byť maximálne 1 meter nad existujúci rastlý terén. Za nadzemné podlažie sa považuje každé podlažie, ktoré má úroveň podlahy na úrovni príľahlého terénu. Nad úrovňou príľahlého terénu, alebo v úrovni nie hlbšej ako 800 mm pod úrovňou príľahlého terénu v pásme širokom 5 m po obvode stavby. Ostatné podlažia sú podzemné.
2. Koeficient zelene musí byť minimálne 0,40 (do plochy zelene sa môže zarátať len intenzívna strešná zeleň).
3. Odstavné a parkovacie plochy musia byť riešené len na pozemku investora stavby v zmysle STN.
4. Služby nesmú mať negatívny vplyv na životné prostredie (hluk, vibrácie, zápach, odpadové vody znečistené ropnými látkami a ani priamo alebo nepriamo obmedzovať využitie susedných pozemkov, ktoré sú určené na bývanie).

## 7. NÁVRH RIEŠENIA BÝVANIA, OBČIANSKEHO VYBAVENIA SO SOCIÁLNOU INFRAŠTRUKTÚRU, VÝROBY A REKREÁCIE

### 7.1. Obyvateľstvo

*Pôvodný text kapitoly 7.1. sa mení a dopĺňa textom, ktorý znie:*

BOSKOV s.r.o. Myslína 15, 066 01 Humenné	Textová časť	<b>Návrh</b> <b>Zmeny a doplnky č.2</b> ÚPZZO mikroregiónu "Juh Šíravy" pre k.ú. obce Hažín
---	--------------	---

Hažín - Základné demografické, sociálne a ekonomické rozvojové predpoklady obce prevzaté z ÚPN Obcí záujmového združenia obcí mikroregiónu Juh Šíravy, pre k.ú. obce Hažín

Dosiahnuté hodnoty indexu vitality charakterizujú populáciu obce ako regresívnu (ubúdajúcu).

Na základe vyššie uvedených predpokladov nárastu počtu obyvateľov predpokladá sa nasledovný nárast:

Stav v roku 2001	Predpokladaný stav <del>2025</del> <b>2035</b> (medziročný prírastok 0,4 % x 25 =10 %)	Podľa disponibilných plôch v územnom pláne
446 obyv.	490 obyv.	567 obyv

#### Prognóza vývoja počtu obyvateľov do roku 2035

rok	2001	2011	2021	2030	2035
Hažín	446	465	482	526	552

#### Návrh

**V ZaD č.2 ÚPN-O navrhujeme rozšírenie plochy pre výstavbu rodinných domov v zastavanom území obce – lokalita 1/Z2, 3/Z2, 5/Z2, 6/Z2.**

navrhovaný prírastok do r.~~2025~~ **2035** počet obyvateľov spolu .....~~500~~ **552** obyvateľov

### 7.2 Bytový fond

*Pôvodný text kapitoly 7.2. sa mení a dopĺňa textom, ktorý znie:*

#### Návrh

V ÚPN-O (r. 2006), ZaD1 a ZaD2 boli navrhované pre výstavbu rodinných domov tieto disponibilné lokality v zastavanom i mimo zastavaného územia:

Lokalita	Počet rodinných domov (RD) a bytových domov (BD)		
	V zast. území	Mimo zast. územia	Spolu
Rozptyl	6	-	6
Vyšné záhumienky	25	21	46
Dlhé nivy	-	4	4
Dolina	-	11	11
Spolu	31	36	67
Lokalita č.1 (ZaD1)	4	-	4
Spolu ÚPN-O+ZaD1	34	36	71
<b>Dolina 2 (1/Z2 - RD)</b>	<b>12</b>	-	<b>12</b>
<b>Nižné záhumienky (6/Z2 - RD)</b>	<b>10</b>	-	<b>11</b>
<b>Lokalita 5/Z2 – BD)</b>	<b>1</b>	-	<b>11</b>
<b>Spolu ÚPN-O (ZaD1) + ZaD2</b>	<b>57</b>	<b>36</b>	<b>83</b>

Navrhovaný prírastok RD je 25 % z disponibilných lokalít = 17 RD



BOSKOV s.r.o. Myslina 15, 066 01 Humenné	Textová časť	<b>Návrh</b> <b>Zmeny a doplnky č.2</b> ÚPZZO mikroregiónu "Juh Šíravy" pre k.ú. obce Hažín
---	--------------	---

Navrhovaný počet bytových jednotiek (RD +BD) a obyvateľov

Byty			Obyvatelia	
Stav bytov v roku <del>2001</del> 2021	Navrhovaný prírastok do roku <del>2025</del> 2035	Navrhovaný stav jest.+navrh.	Obložnosť	Počet obyvateľov podľa jestvujúcich a navrhovaných dispomobilných plôch
<del>155</del> 163	<del>17</del> 9	<del>172</del> 172	<del>3,3</del> 3,2	<del>567</del> 551

## 7.6 Rekreačia a cestovný ruch

### 7.6.1 Charakteristika rekreačného potenciálu územia

Riešené územie je súčasťou rekreačného priestoru Zemplínskej šíravy, ktorý patrí medzi významné lokality cestovného ruchu a rekreácie v SR. Rekreačné aktivity sú rozvinuté na západnej a severnej strane vodnej nádrže. Južný breh vodnej nádrže nie je pre rekreačnú funkciu využívaný.

#### Návrh

*Pôvodný text kapitoly 7.6.1. sa dopĺňa nasledovne:*

#### Lokalita č. 7/Z2 – plocha rekreácie a cestovného ruchu

Na riešenom území je podľa platného ÚPN obce plocha určená s funkciou hospodárskeho dvora (16), plocha skladov, výroby a tech. vybavenosti (10). Na základe požiadavky obce ZaD 2 menia na plochu rekreácie a cestovný ruch.

Celková navrhovaná plocha je 11,900 ha. Navrhovaná plocha pre umiestnenie komerčnej a nekomerčnej občianskej vybavenosti miestneho významu, prechodné bývanie v rekreačných chatách a apartmánový rekreačných domoch.

Funkčné plochy rekreácie a cestovného ruchu - pre umiestnenie komerčnej a nekomerčnej občianskej vybavenosti miestneho významu, prechodné bývanie v rekreačných chatách a apartmánový rekreačných domoch.

#### ❖ *Prípustné sú:*

1. Rekreačné domy a chaty s maximálnym počtom ubytovania do 10 lôžok / 1 chatu.
2. Apartmánový dom s maximálnym počtom ubytovania do 4 lôžok / 1 apart.
3. Zeleň - prirodzené spoločenstva flóry a fauny so stabilizačnou funkciou, s nevyhnutnými rekultivačnými zásahmi.

**4. Zeleň parková nízka, stredná, vysoká, vodné prvky, výtvarno-architektonické diela.**

❖ **Výnimočne prípustné sú:**

1. **Doplnková funkcia (maloobchodné a stravovacie zariadenia, zariadenia osobných služieb najmä na obsluhu tohto územia).**
2. **Doplnková funkcia (záhradné domky, menšie ihriska a vodné plochy, drobné hospodárske objekty).**

❖ **Nepripustné sú:**

1. **Všetky druhy funkcií s negatívnym vplyvom na životné a spoločenské prostredie a funkcie nezlučiteľné s funkciou zelene.**
2. **Ostatné funkcie, ktoré nesúvisia s hlavnou funkciou.**

❖ **Podmienky a obmedzenia:**

1. **Maximálna výška stavby rekreačných chát je 2 nadzemné podlažia (2NP) alebo jedno nadzemné podlažie a podkrovia, resp. ustupujúce – 1NP+P). Prvé nadzemné podlažie môže byť maximálne 1 meter nad existujúci rastlý terén. Za nadzemné podlažie sa považuje každé podlažie, ktoré má úroveň podlahy na úrovni príľahlého terénu. Nad úrovňou príľahlého terénu, alebo v úrovni nie hlbšej ako 800 mm pod úrovňou príľahlého terénu v pásme širokom 5 m po obvode stavby. Ostatné podlažia sú podzemné.**
2. **Koeficient zelene musí byť minimálne 0,40 (do plochy zelene sa môže zaradiť len intenzívna strešná zeleň).**
3. **Odstavné a parkovacie plochy musia byť riešené len na pozemku investora stavby v zmysle STN.**
4. **Služby nesmú mať negatívny vplyv na životné prostredie (hluk, vibrácie, zápach, odpadové vody znečistené ropnými látkami a ani priamo alebo nepriamo obmedzovať využitie susedných pozemkov, ktoré sú určené na bývanie).**
5. **Spracovať urbanistickú štúdiu**

## **8. VYMEDZENIE ZASTAVANÉHO ÚZEMIA OBCÍ MIKROREGIÓNU**

*Pôvodný text kapitoly 8. sa dopĺňa nasledovne:*

Zastavané územie obcí v zmysle zákona č. 237/2000Z.z. je vymedzené hranicami zastavaného územia v zmysle NV SR č. 152/1996 Z.z., ktoré sú rozšírené o nové lokality bývania:

Hažín - ÚPN-O (2006):

- v severnej časti o lokalitu Dolina 1
- vo východnej časti o lokality Dolina 2 a Vyšné záhumienky
- v západnej časti o lokalitu Nižné záhumienky
- v južnej časti o lokalitu Dlhé nivy

**Návrh**

- severná časť - lokalita č.1 - plochy pre zástavbu rodinnými domami
- východná časť - lokalita č.2 - plochy pre rekreáciu a šport
- **severovýchodná časť - lokalita č.1/Z2 - plocha pre zástavbu rodinnými domami**
- **západná časť - lokalita č.4/Z2 - plocha bývania a vybavenosti**
- **juhozápadná časť - lokalita č.6/Z2 - plocha pre zástavbu rodinnými domami**
- **západná časť - lokalita č.7/Z2 - plocha rekreácie a cestovného ruchu**

## 9. VYMEDZENIE OCHRANNÝCH PÁSIEM A CHRÁNENÝCH ÚZEMÍ

*Pôvodný text kapitoly 9. sa mení a dopĺňa nasledovne:*

V riešenom území sa nachádzajú tieto ochranné pásma obmedzujúce a regulujúce ďalší územný rozvoj obcí:

Katastrálne územie Hažín.

- ~~— pásmo hygienickej ochrany 50 m od oplotenia cintorína v zmysle v zmysle § 15 odst. 7 zákona 131/2010 Z.z.. V zmysle § 36 odst. (3) zákona č. 131/2010 Z.z. sa v ochrannom pásme môžu umiestňovať len tie budovy, ktoré boli schválené v územnom pláne pred 1.11.2005 alebo boli schválené v územnom konaní pred 1.11.2005. Budovy postavené v ochrannom pásme do 50 m od pohrebiska postavené do 1.11.2005 zostanú zachované,~~
- ~~— poľnohospodársky dvor 300 m od budov na ustajnenie zvierat,~~
- ~~— cesta tr. I/19 (50), od osi vozovky 50 m na každú stranu v úseku mimo zastavané územie obce~~
- ~~— cesta tr. III/3748 (050234), od osi vozovky 20 m na každú stranu v úseku mimo zastavané územie obce,~~
- ~~— navrhovaná diaľnica D1, po oboch stranách diaľnice 100 m od osi príľahlého jazdného pásu,~~
- ~~— 15m ochranné pásmo pre vzdušné vedenie pri napätí od 35 kV do 110 kV v zmysle Zákona č. 251/2012 Z.z. o energetike od krajného vodiča na každú stranu vedenia,~~
- ~~— vzdušné VN elektrické vedenia 22 kV, 10 m na každú stranu od krajného vodiča,~~
- ~~— plynovod STL 10 m na každú stranu od osi plynovodu v úseku mimo zastavané územie obce,~~
- ~~— 2,5 m pásmo ochrany verejného vodovodu a verejnej kanalizácie od vonkajšieho pôdorysného kraja potrubia na obidve strany,~~
- ~~— 1,5 m pásmo ochrany verejného vodovodu a verejnej kanalizácie do priemeru 500 mm od vonkajšieho pôdorysného kraja potrubia na obidve strany,~~
- ~~— 0,5 – 1,0 m od osi na každú stranu telekomunikačnej siete a diaľkového kábla.~~
- ~~— 5 m od brehovej čiary vodných tokov mimo zastavaného územia,~~
- ~~— 5 m od brehovej čiary odvodňovacích kanálov.~~

### Cestné ochranné pásmo

- diaľnica D1, po oboch stranách diaľnice 100 m kolmo od osi príľahlého jazdného pásu,
- cesta I. triedy, 50 m od osi cesty na každú stranu v úseku mimo zastavaného územia obce vymedzeného platným územným plánom obce,

BOSKOV s.r.o. Myslína 15, 066 01 Humenné	Textová časť	<b>Návrh</b> <b>Zmeny a doplnky č.2</b> ÚPZZO mikroregiónu "Juh Šíravy" pre k.ú. obce Hažín
---	--------------	---

- cesty III. triedy 20 m od osi cesty na každú stranu v úseku mimo zastavaného územia obce vymedzeného platným územným plánom obce,

#### Vodárenské ochranné pásma

- 1,8 m pásmo ochrany verejného vodovodu a verejnej kanalizácii do priemeru 500 mm vrátane,
- 3,0 m pásmo ochrany verejného vodovodu a verejnej kanalizácii nad priemer 500 mm,
- pozdĺž brehov Čiernej vody ponechať voľný manipulačný nezastavaný pás v šírke 15,0 m, pozdĺž brehov Čechovského a Hažinského kanála 10m.
- 100m Čistiareň odpadových vôd Hažín.

#### Ochranné pásma elektrických zariadení

Ochranné pásmo elektrických zariadení v zmysle § 43 zákona č. 251/2012 Zb. o energetike:

- 15 m ochranné pásmo pre vzdušné vedenie pri napätí od 35 kV do 110 kV
- 10m vzdušné elektrické vedenia 22 kV, 10 m na každú stranu od krajného vodiča pre nadzemné vedenie bez izolácie pri napätí od 1 kV do 35 kV a 7 m v súvislých lesných priesekoch (od krajného vodiča na každú stranu vedenia),
- 10 m od transformovne VN/NN.
- 4 m pre vodiče so základnou izoláciou pri napätí od 1 kV do 35 kV a 2 m v súvislých lesných priesekoch (od krajného vodiča na každú stranu vedenia),
- 1m pre nadzemné káblové vedenie pri napätí od 1 kV do 35 kV (na každú stranu vedenia),

#### Ochranné pásma plynárenských zariadení

Ochranné a bezpečnostné pásmo plynárenských zariadení a priamych plynovodov v zmysle § 79 a § 80 zákona č. 251/2012 Zb. o energetike:

##### *Ochranné pásmo:*

- 4 m pre plynovod s menovitou svetlosťou do 200 mm, na každú stranu od osi plynovodu,
- 1 m pre plynovod s prevádzkovaným tlakom nižším ako 0,4 MPa, na každú stranu od osi plynovodu v zastavanom území,
- 10 m pre plynovod s tlakom nižším ako 0,4 MP a na každú stranu od osi plynovodu (bezpečnostné pásmo) na voľnom priestranstve a na nezastavanom území,

##### *Bezpečnostné pásmo:*

- 20 m pri plynovod s tlakom do 4,0 MPa prevádzkovaných na voľnom priestranstve a na nezastavanom území (VTL),

#### Ochranné pásma telekomunikačných zariadení

- ochranné pásmo vedenia verejnej telekomunikačnej siete je široké 1 m od osi jeho trasy a prebieha po celej dĺžke jeho trasy. V niektorých bodoch trasy sa môže ochranné pásmo rozširovať až na 1,5 m. Hĺbka a výška ochranného pásma je 2 m od úrovne zeme, ak ide o podzemné vedenie, a v okruhu 2 m, ak ide o nadzemné vedenie.

#### Ochrana archeologických lokalít a národných kultúrnych pamiatok

- Ochranné pásmo Národnej kultúrnej pamiatky - v zmysle § 27, ods. 2 pamiatkového zákona, je súčasťou NKP aj jej bezprostredné okolie, t.j. priestor v okruhu 10m od nehnuteľnej kultúrnej pamiatky. Desať metrov sa počíta od obvodového plášťa stavby, ak nehnuteľnou kultúrnou pamiatkou je stavba, alebo desať metrov od hranice pozemku, ak nehnuteľnou kultúrnou pamiatkou je pozemok. V tomto priestore nemožno vykonávať stavebnú činnosť ani inú

činnosť, ktorá by mohla ohroziť pamiatkové hodnoty NKP.

- Pred začatím stavebnej činnosti alebo inej hospodárskej činnosti na evidovanom archeologickom nálezisku je vlastníč, správca alebo stavebník povinný podať žiadosť o vyjadrenie k zámeru na Krajský pamiatkový úrad Košice.
- Krajský pamiatkový úrad Košice v spolupráci s príslušným stavebným úradom pri vykonávaní akejkoľvek stavebnej či inej hospodárskej činnosti zabezpečuje podmienky ochrany archeologických nálezov a archeologických nálezísk na evidovaných územiach v procese územného a stavebného konania.
- Krajský pamiatkový úrad môže rozhodnúť o povinnosti vykonať archeologický výskum aj na mieste stavby alebo inej hospodárskej činnosti, ktoré nie je evidovaným archeologickým náleziskom, ak na tomto mieste dôvodne predpokladá výskyt archeologických nálezov. Krajský pamiatkový úrad zašle rozhodnutie o povinnosti vykonať archeologický výskum aj príslušnému stavebnému úradu.

Rešpektovať chránené ložiskové územia, dobývacie priestory:

- rešpektovať prieskumné územie „Východoslovenská Nížina I. – ropa a zemný plyn“: **prieskumné územie (P8/19), Pavlovce nad Uhom, horľavý zemný plyn**
- ložisko nevyhradeného nerastu (LNN) „Lúčky“ - tehliarske suroviny (4130), ložisko so zastavenou ťažbou alebo na ktorom sa nepredpokladá využívanie zásob.
- **výhradné ložisko „Hnojné“ (10), lignit s určeným CHLÚ**

Rešpektovať územia ochrany prírody:

- Európska sieť chránených území: Chránené vtáčie územie (SKCHVÚ024 Senianske rybníky),
- Nadregionálny biokoridor Čierna voda
- Nadregionálne biocentrum Senné rybníky
- **Biotypy: Lk7psiarkové aluviálne lúky,**

Plochy vyžadujúce zvýšenú ochranu

- Radónové riziko – k.ú. obce Hažín spadajú do nízkeho radónového rizika. Katastrálne územie obce spadá do nízkeho (1) radónového rizika. Nie sú evidované zvýšené radónové rizika (cU nad 4 ppm). Izoplochy radónového rizika (14) nízke 36,7% (58), stredné 63,0% (0) a vysoké 0,3% (0).
- Podľa § 20 ods. 3 zákona č. 569/2007 Z. z. o geologických prácach (geologický zákon) v znení neskorších predpisov ministerstvo vymedzuje nasledovné riziká stavebného využitia územia:
  - nízke radónové riziko. Vhodnosť a podmienky stavebného využitia územia s výskytom stredného radónové rizika je potrebné posúdiť podľa zákona č. 355/2007 Z. z. o ochrane, podpore a rozvoji verejného zdravia a o zmene a doplnení niektorých zákonov v znení neskorších predpisov a vyhlášky MZ SR č. 528/2007 Z. z., ktorou sa ustanovujú podrobnosti o požiadavkách na obmedzenie ožiarenia z prírodného žiarenia.

## 10. NÁVRH RIEŠENIA ZÁUJMOV OBRANY ŠTÁTU, OCHRANY PRED POVODŇAMI

### 10.1. Návrh z hľadiska obrany štátu

Záujmy obrany štátu nelimitujú potenciálne plochy pre rozvojové zámery rozvoja sídelnej štruktúry a priestorov cestovného ruchu v skúmanom území.

### 10.2. Návrh z hľadiska ochrany pred povodňami

Z hľadiska ochrany územia pred povodňami v danom území sú zrealizované tieto opatrenia :

- jestvujúce regulácie tokov, kanálov
- jestvujúca hrádza Zemplínskej Šíravy, Laborca

Cez kat. územie obce Hažín prechádza regulovaný Hažínsky, Lúčny kanál.

#### Návrh

*Pôvodný text kapitoly 10.2. sa mení a dopĺňa nasledovne:*

Pozdĺž brehov riek navrhujeme ponechať mimo zastavané územie obce obojstrannú územnú rezervu 15 m. Pozdĺž brehov kanálov, navrhujeme ponechať mimo zastavané územie obce obojstrannú územnú rezervu 6 m. V zastavanom území navrhujeme ponechať územnú rezervu 5 m.

#### Ochrana povrchových a podzemných vôd

- Zabezpečiť výstavbu vodovodu a odkanalizovania v jestvujúcich a navrhovaných lokalitách.
- Odvádzať splaškové vody do čistiarní odpadových vôd v obci Hažín.
- Rešpektovať a zachovať vodné plochy, sieť vodných tokov a vodohospodársky významné plochy zabezpečujúce retenciu vôd v krajine.
- Na zadržanie povrchového odtoku dažďových vôd zo spevnených plôch v jednotlivých navrhovaných lokalitách (z komunikácií, spevnených plôch a striech RD, prípadne iných stavebných objektov) je potrebné navrhnuť v úrovni minimálne 60% z výpočtového množstva pre návrhový dážď 15 min., na pozemku stavebníka tak, aby nedochádzalo k zhoršeniu odtokových pomerov v recipiente.
- Rešpektovať systém malých miestnych vodných tokov, suchých korýt a úžľabín na odvádzanie povrchových vôd a ako recipientov záchytných priekop.

## 11. NÁVRH OCHRANY PRÍRODY A TVORBA KRAJINY, KOSTRA ÚZEMNÉHO SYSTÉMU EKOLOGICKEJ STABILITY

### 11.1.1. Prírodné dedičstvo

*Pôvodný text kapitoly 11.1.1. sa mení a dopĺňa nasledovne:*



### 11.1.1.1. Chránené územia

#### Osobitne chránené časti prírody a krajiny

- *Lokalita medzinárodného významu:* na riešenom území sa nenachádza.
- *Európska sieť chránených území:* Chránené vtáčie územie (SKCHVÚ024 Senianske rybníky),
- *Chránené územia:* na riešenom území sa nenachádza,  
*Územný systém ekologickej stability (ÚSES):*
- *Biokoridor:*
  - Nadregionálny biokoridor (NBK) Čierna voda,
- *Biocentrum:*
  - Nadregionálne biocentrum (NBC) - Senné rybníky.
  - Miestne biocentra: Hažinský kanál v úseku od Lúčok po k.ú. Iňačovce.

#### Ochrana pamiatok:

- Kostol, gréckokatolícky Nanebevzatie Pána (č. ÚZPF - 10255/0 1), klasicistická stavba z r. ~~1788~~ **1786**, v súčasnosti po obnove.
- Archeologické lokality: Poloha Od Lúčanského (13. – 15. stor.), Poloha Dlhé nivy (neolit), Poloha Španie nivy (doba halštatská a laténska), Poloha Blatnianska (doba laténska a 9. – 10. stor.)

Vodné toky: kanál Hažinsky, Konopianka, Chrašť, Lúčny kanál, Blatský kanál.

#### Hydromelioračné zariadenia:

- odvodňovacie kanály otvorené: „Vrbovecký“ o dĺžke 6,228 km, „Orlovec“ o dĺžke 3,203 km, „Chotárny“ o dĺžke 3,426 km, „Hažinský“ o dĺžke 6,50 km, „Nižný“ o dĺžke 3,750 km, „Chrašť“ o dĺžke 1,950 km, „Lúčny“ o dĺžke 2,544 km, „Pláne“ o dĺžke 1,420 km, „Čečehovský“ o dĺžke 11,60 km, „Konopianka“ o dĺžke 0,640 km, „Niva“ o dĺžke 0,300 km, „Lúčanský“ o dĺžke 1,120 km, kanál „Dolina“ o dĺžka 0,518 km.
- odvodňovacie kanály kryté: - „Vrbiny“ o dĺžke 0,570 km

Ťažba nerastných surovín - prieskumné územia, ložiska nerastných surovín, staré banské diela, svahové deformácie, skládky odpadov:

*V rámci k. ú. obce Hažín sa nachádzajú:*

- Prieskumné územie „~~Východoslovenská Nížina, výhradný nerast ropa a horľavý zemný plyn~~“ (P8/19), **Pavlovce nad Uhom, horľavý zemný plyn.**
- Ložisko nevyhradeného nerastu (4130) **Lúčky, tehliarske suroviny s určeným CHLÚ (ložisko so zastavenou ťažbou alebo na ktorom sa nepredpokladá využívanie zásob.**
- **výhradné ložisko Hnojné, lignit (10) s určeným CHLÚ**

*V rámci k. ú. obce Hažín sa nachádza:*

- 1 skládka odpadov, ktoré je upravená a prekrytá.

#### **Návrh**

- V procese riešenia Zmien a doplnkov územného plánu bude zabezpečená ochrana týchto území v súlade s §2, ods. 1, písm. c/ stavebného zákona.

BOSKOV s.r.o. Myslína 15, 066 01 Humenné	Textová časť	<b>Návrh</b> <b>Zmeny a doplnky č.2</b> ÚPZZO mikroregiónu "Juh Šíravy" pre k.ú. obce Hažín
---	--------------	---

- Rešpektuje požiadavky z nadriadenej územnoplánovacej dokumentácie ÚPN VÚC Košický kraj.
- Navrhovaná funkčná plocha nezasahuje do chránených území, čím nevzniknú negatívne vplyvy.
- Z hľadiska ochrany vodných pomerov budú pri výstavbe a prevádzke realizované také opatrenia, aby nedošlo k ohrozeniu akosti pozemných a povrchových vôd.
- Z hľadiska odpadového hospodárstva budú realizované opatrenia primerane v zmysle zákona o odpadovom hospodárstve.

## 12. NÁVRH DOPRAVY A DOPRAVNÉHO ZARIADENIA

### 12.1. Letecká doprava

*Pôvodný text kapitoly 12.1. sa mení a dopĺňa textom, ktorý znie:*

Na území okresu Michalovce sa nenachádza letisko. Najbližšie medzinárodné civilné letisko je v Košiciach, ktoré je druhé najväčšie letisko na Slovensku podľa počtu pasažierov a pravidelných liniek. Nachádza sa v mestskej časti Barca 6 km južne od centra mesta Košice v nadmorskej výške 230 m n.n.. Po cestách I, II, III triedy trvá dopravné spojenie Lastomír – Košice cca 1 hodinu.

Najbližšie letisko regionálneho významu je navrhované v k.ú. obce Kamenici n/C v okrese Humenné. Počíta sa s ním ako s rozvojovým prvkom, pre umožnenie ľahšieho prístupu zahraničných obchodujúcich a podnikateľov do okresu.

V zmysle § 30 leteckého zákona je ~~nutné prerokovať s Leteckým úradom SR~~ **potrebný súhlas Dopravného úradu pre nasledovné stavby:**

- stavby a zariadenia vysoké 100 m a viac nad terénom (§ 30 ods.1 písmeno a) **leteckého zákona**
- stavby a zariadenia vysoké 30 m a viac umiestnené na prírodných alebo umelých vyvýšeninách, ktoré vyčnievajú 100 m a viac nad okolitú krajinu (§ 30 ods.1 písm. b) **leteckého zákona**
- zariadenia, ktoré môžu narušiť funkciu leteckých palubných prístrojov a leteckých pozemných zariadení, najmä zariadenia priemyselných podnikov, vedenia VVN 110 kV a viac, energetické zariadenia a vysielačie stanice (§ 30 ods.1 písmeno c) **leteckého zákona**
- zariadenia, ktoré môžu ohroziť let lietadla, najmä zariadenia na generovanie alebo zosilňovanie elektromagnetického žiarenia, klamlivé svetlá a silné svetelné zdroje (§ 30 ods.1 písmeno d) **leteckého zákona**

### 12.3 Návrh základného dopravného systému

Vymedzené územie "Združenie obcí mikroregiónu Šírava - Juh" je určené katastrálnym územím obcí Veľké a Malé Zalužice, Hažín, Lúčky, Závadka a Hnojné sú dopravne napojené osovou dopravnou komunikáciou tr. I/19 (50) Michalovce – Sobrance – št. hranica s Ukrajinou. Na tejto ceste v uvedenom úseku priamo ležia okrem Hažína a Hnojného všetky uvedené obce mikroregiónu s plným negatívnym dopadom vplyvu priebežnej dopravy na ich životné prostredie. Je to predovšetkým negatívny vplyv hluku,

BOSKOV s.r.o. Myslína 15, 066 01 Humenné	Textová časť	<b>Návrh</b> <b>Zmeny a doplnky č.2</b> ÚPZZO mikroregiónu "Juh Šíravy" pre k.ú. obce Hažín
---	--------------	---

otrasov a nehodovosti, ako aj nepriaznivé pozdĺžne fyzické rozdelenie kompaktného územia obcí s výrazným obmedzením peších chodcov.

Na cestu I/19 (50) sa napája cesta III/3748 (050 234) smer Hažín.

#### 12.4 Funkčné členenie a kategória ciest

*Pôvodný text kapitoly 12.4. sa mení a dopĺňa textom, ktorý znie:*

V riešení územného plánu sa rešpektuje trasa diaľnice D1 podľa podkladu SSC a jej výhľadové šírkové usporiadanie v kategórii D 26,5/120 a rešpektuje sa stavebný uzáver vydaný v roku 1999 pod číslom 99/07464/ŽP.

Cesta I/19 (50) v širšom meradle tvorí súčasť trasy hlavnej medzinárodnej Európskej cesty E 50 vo východo - západnom dopravnom smere na území SR. Cesta okrem miestnej regionálnej funkcie má aj nadregionálny a medzinárodný dopravný význam.

##### Návrh

Cesta I/19 (50) v riešenom území navrhujeme vybudovať v šírkovom usporiadaní:

- mimo zastavané územie v kategórii C 11,5/80
- v zastavanom území v kategórii MZ 14/60, resp. MZ 9/60 a vo funkčnej triede B1

Cesta III/3748 (050234) Hažín:

- mimo zastavané územie v kategórii C 7,5/70
- v zastavanom území v kategórii MZ 8/50, resp. MOK 7,5/40 vo funkčnej triede B2

Priečne usporiadanie ciest III. tr. z hľadiska ich súčasnej i výhľadovo očakávanej zaťaženia a funkcie bude vyhovovať aj v budúcnosti (v návrhovom období).

Prístupové komunikácie cesty navrhujeme vybudovať vo funkčnej triede C3, kategórie MO 6/30 a MOK 5/30. Sú navrhované mestskou úpravou t.j. olemovanie konštrukcie betónovými obrubníkmi. Všetky komunikácie cesty a vjazdy sú so živičným povrchom.

**V lokalite č. 1/Z2 a 6/Z2 vybudovať obslužnú cestu vo funkčnej triede C3 v kategórii MO 6,5/30, ako obojsmernú s dvoma jazdnými pruhmi, zeleným pásom, s odvodnením do rigolu a terénu. Celková šírka uličného priestoru medzi pozemkami je min. 9m. Pred každým stavebným pozemkom sa navrhuje vjazd min. šírky 4 m. Parkovanie s min. dvomi parkovacími miestami sa navrhuje na vlastnom pozemku RD mimo dopravného priestoru.**

**Obslužná cesta, má slúžiť na prístup k stavbe, nie ako odstavná plocha. Podľa vyhlášky č.532/2002 Z. z., stavba musí byť vybavená odstavným a parkovacím stojiskom riešeným ako súčasť stavby alebo ako prevádzkovo neoddeliteľná časť stavby, alebo umiestneným na pozemku stavby, ak tomu nebránia obmedzenia vyplývajúce z osobitných predpisov.**

**Šírka obslužnej cesty musí spĺňať náležitosti STN a TP. Pri státi musí zostať voľný aspoň jeden jazdný pruh široký najmenej 3 m pre každý smer jazdy (§ 23 ods. 1 zákona č. 8/2009 Z. z. o cestnej premávke). To znamená, že ak má cesta dva smery (obojsmerná), musí byť nechaný 6 m široký voľný prejazd pre hasičov, záchranku, smetiárov a odhrňáč snehu.**

Rozvojové zámery rezortu dopravy v zmysle "Konceptie rozvoja dopravy SR" schválený vládou SR v r. 1993 sa v koridore cesty I/19 (50) plánuje trasa diaľnice D1, ktorá výhľadové prevezme všetky dopravné funkcie nadregionálneho a medzinárodného významu.

BOSKOV s.r.o. Myslína 15, 066 01 Humenné	Textová časť	<b>Návrh</b> <b>Zmeny a doplnky č.2</b> ÚPZZO mikroregiónu "Juh Šíravy" pre k.ú. obce Hažín
---	--------------	---

V súčasnom období je stav príprav tejto dopravnej investície na úseku: Pozdišovce - štátna hranica SR/UA v štádiu spracovania projektu pre územné rozhodnutie (odsúhlasené pre ÚR č. 99/07464/ŽP zo dňa 27.8.1999).

V zmysle uvedeného projektu pre ÚR majú sa realizovať základné kategórie: diaľnica D1: D-26,5/120.

Podľa t. č. známych prognózných vstupov sa pre obdobie do rokov 2020 jednoznačne nepreukazuje potreba vybudovať diaľnicu D1 na úseku Michalovce - Sobrance - št. hranica SR/UA v plnom plánovanom priečnom profile D-26,5. Pokiaľ medzičasom nenastanú výrazné zmeny v hospodársko-dopravných nadregionálnych a medzinárodných vzťahoch, do roku ~~2030~~ **2035** bude postačovať polovičný profil diaľnice pri súčasnej potrebe homogenizácie cesty I/19 (50) v existujúcej trase v kategórii C-11,5/80.

## 13 VEREJNÉ TECHNICKÉ VYBAVENIE

### 13.1 Vodné hospodárstvo

#### 13.1.2 Zásobovanie pitnou vodou

*Pôvodný text kapitoly 13.1.2. sa mení a dopĺňa textom, ktorý znie:*

V obci Hažín je vybudovaný verejný vodovod, ktorý je súčasťou skupinového vodovodu Michalovce. Ich Vlastníkom a prevádzkovateľom je VVS, a.s. Košice. Zdrojom pitnej vody sú vrty HKJ-2 (Qpov.=9,0 l/s), HKJ-3 (Qpov.=9,0 l/s) a HVZ-10 (Qpov.=7,0 l/s) v k.ú. Poruba pod Vihorlatom.

Akumulácia vody je zabezpečená vo vodojeme v obci Poruba pod Vihorlatom objemu 2500 m<sup>3</sup> kóta dna je 212,00 m n.m., max. hl. je 217,50 m n.m.).

Napojenie je priamo z potrubia DN 530 krátkymi odbočkami, nakoľko hlavné potrubie je v bezprostrednej blízkosti obcí.

Údaje o množstve vyrobenej pitnej vody a počte zásobovaných obyvateľov:

Hažín	2012	2013	2014
Počet obyvateľov	466	439	434
Počet obyv. napojených na vodovod	195	210	233
z toho domácnosť	3	3,410	4,135
poľnohospodárstvo	0	0	0
priemysel	0	0	0
ostatné	0	0,097	0,093

### Návrh

**Napojenie lokalít navrhovaných v ZaD č.2 ÚPN- O je podmienené:**

**Lokalita 1/Z2 a 6/Z2: zásobovanie vodou je navrhované rozšírením vodovodnej siete.**

**Lokalita 2/Z2, 3/Z2, 5/Z2: zásobovanie vodou je potrebné riešiť vodovodnou prípojkou z jestvujúceho vodovodu.**

**Lokalita 4/Z2 a 7/Z2: zásobovanie vodou je navrhované rozšírením vodovodnej siete s napojením sa na jestvujúcu vodovodnú sieť.**

**Výhľad potreby vody :**

Výpočet potreby vody je prevedený podľa Úpravy vyhlášky č.684/2006 MŽP SR z r. 2006.

**2.1 Denná potreba vody.**

- pre byty s lokálnym ohrevom vody s vaňovým kúpeľom      135 l/os/deň
- pre byty ostatné, pripojené na vodovod                      100 l/os/deň
- pre základnú občiansku vybavenosť obce do 1000obyv.      15 l/os/deň

Počet obyvateľov 567.

$$567 \times 165 = 93\,750 \text{ l/d} = 1,10 \text{ l/s} = Q_p$$

Poľnohospodárstvo

$$Oš \text{ } 100 \text{ ks} \cdot 20 = 2000 \text{ l/d} = 0,02 \text{ l/s} = Q_p$$

Spolu  $Q_p = 1,12 \text{ l/s}$

$$Q_{\text{max,d}} = Q_p \cdot k1 = 1,12 \cdot 2 = 2,24 \text{ l/s}$$

Prognóza potreby vody v obci Hažín do roku 2035 podľa počtu obyvateľov				
	ROK	2021	2030	2035
	Počet obyvateľov	482	526	552
Priemerná denná potreba vody	Qp [ m3/deň ]		382,75	401,50
	[ l/s]		4,43	4,65
Maximálna denná potreba vody	Qm [ m3/deň ]		765,50	803,00
	[ l/s]		8,86	9,29
Maximálna hodinová potreba	Qh [ m3/s]		1 377,90	1 445,40
	[ l/s]		15,95	16,73
Celoročná spotreba	Qr [m3/rok]		139,70	146,55

**Ochranné pásma:**

- **3,0 m pásma ochrany verejného vodovodu a verejnej kanalizácie nad priemer 500 mm od vonkajšieho pôdorysného kraja potrubia na obidve strany**
- **1,8 m pásma ochrany verejného vodovodu a verejnej kanalizácie do priemeru 500 mm vrátane od vonkajšieho pôdorysného kraja potrubia na obidve strany**
- **V zmysle ustanovení § 49 zákona číslo 361/2004 Z.z. o vodách pozdĺž oboch brehov vodného toku, kde môže správca vodného toku užívať pobrežné pozemky, je potrebné pre potreby opráv a údržby ponechať územnú rezervu šírky 10 m od brehovej čiary pri vodohospodársky významnom vodnom toku a 5 m od brehovej čiary ostatných potokov v obci.**

**13.1.3 Odvádzanie a čistenie odpadových vôd**

*Pôvodný text kapitoly 13.1.3. sa mení a dopĺňa textom, ktorý znie:*

BOSKOV s.r.o. Myslína 15, 066 01 Humenné	Textová časť	<b>Návrh</b> <b>Zmeny a doplnky č.2</b> ÚPZZO mikroregiónu "Juh Šíravy" pre k.ú. obce Hažín
---	--------------	---

Obec má vybudovanú celoobecnú jednotnú splaškovú kanalizáciu od r. 1988 (v prevádzke od 1995). Odkanalizovanie obce je do vlastnej MB ČOV, ktorá je umiestnená v južnej časti zastavaného územia. Vyústenie ČOV je výtlačným potrubím DN110 do toku Čierna voda. Miestna kanalizácia je vybudovaná z rúr DN 300 – 600mm uložená v ceste tr. III a v miestnych komunikáciách. Spádové pomery sú priemerne 6 – 10‰.

Mechanicko biologická ČOV je dimenzovaná na 1000 obyv. Skutočný počet prípojok 106 a počtom pripojených 364 obyv. predstavuje z celkového počtu 419 obyv. a 125 domov 87% napojenie na kanalizačnú sieť.

Kapacita ČOV Projekt	Skutočnosť
$Q_d = 172,8 \text{ m}^3/\text{d}$	$51,8 \text{ m}^3/\text{d}$
$Q_m = 7,2 \text{ m}^3/\text{hod}$	$2,2 \text{ m}^3/\text{hod}$
$2,0 \text{ l/s}$	$0,6 \text{ l/s}$

účinnosť na BSK : projektovaná 80-95%, skutočná 82,5%

Dažďové vody z územia obce sú odvedené ryhami, cestnými priekopami, do odvodňovacích kanálov.

Množstvo odpadových vôd :

Obec	Obyvateľstvo		Cestovný ruch	
	počet	množstvo vody	počet	množstvo vody
Hažín	567	2,24 l/s	-	-

#### **Napojenie lokalít navrhovaných v ZaD č.1 ÚPN- O Trnava pri Laborci je podmienené:**

**Lokalita 1/Z2 a 6/Z2: navrhujeme dobudovať kanalizačné zberače PVC DN/ID300mm, vrátane nových kanalizačných prípojok PVC DN/ID150mm.**

**Lokalita 2/Z2, 3/Z2, 5/Z2: navrhujeme napojenie do jestvujúcej kanalizačnej siete novou kanalizačnou prípojkou PVC DN/ID150mm.**

**Lokalita 4/Z2 a 7/Z2: navrhujeme dobudovať kanalizačné zberače PVC DN/ID300mm, vrátane nových kanalizačných prípojok PVC DN/ID150mm.**

<b>Množstvo splaškových vôd do ČOV Hažín - rok 2035:</b>	
	<b>Hažín</b>
<b>Počet obyvateľov (E.O.)</b>	<b>552</b>
<b>Qv [ m3/deň ]</b>	<b>401,50</b>
<b>[ l/s]</b>	<b>4,65</b>
<b>Qdmax [m3/deň ]</b>	<b>1 204,50</b>
<b>[ l/s]</b>	<b>13,94</b>
<b>Qmax [ l/s]</b>	<b>27,88</b>

V rámci odvádzania dažďových vôd je potrebné realizovať opatrenia na zadržanie povrchového odtoku v území a opatrenia na zachytávanie plávajúcich látok, aby nebola



BOSKOV s.r.o. Myslína 15, 066 01 Humenné	Textová časť	<b>Návrh</b> <b>Zmeny a doplnky č.2</b> ÚPZZO mikroregiónu "Juh Šíravy" pre k.ú. obce Hažín
---	--------------	---

zhoršená kvalita vody v recipiente v súlade s ustanovením § 36 ods. 17 zákona č. 364/2004 Z.z. o vodách v znení neskorších predpisov a v zmysle požiadaviek NV SR č. 269/2010 Z.z. podľa § 9.

## 13.2 Zásobovanie energiami

### 13.2.1 Zásobovanie elektrickou energiou

*Pôvodný text kapitoly 13.2.1. sa dopĺňa textom, ktorý znie:*

Celá južná strana Zemplínskej šíravy je zásobená z 22 KV vonkajších vedení č.216, 528 a 515. Distribúciu elektrickej energie zabezpečujú transformovne 22/0,4 KV pripojené vzdušnými 22 KV prípojkami na uvedené vedenia. Obec Hažín je zásobovaná elektrickou energiou VN vedením V\_528 napojeným z elektrickej stanice 35/22 kV Sobrance.

Katastrálnym územím obce Hažín vedie nadzemné 110 kV vedenie VSD, a.s. od ES 110/22 kV Michalovce po ES 35/22 kV Sobrance. Uvedené VVN vedenie je tohto času vo výstavbe.

Rozvod v obci je zabezpečený z distribučných trafostaníc, ktoré sú vyznačené v grafickej časti ÚPN a v nasledujúcej tabuľke.

Tabuľka distribučných trafostaníc

Obec	Označenie TS	Umiestnenie TS	Výkon trafa (súčasný)	Vlastník
Hažín	TS 1/406	V centre obce	250 kVA	V
	TS 3/910 ČOV	ČOV	100 kVA	V
	TS 2/909	Poľnohosp. dvor	100 kVA	C
	TS /807	Lažňany -DOS	100 kVA	C
	TS /820	Orange	100 kVA	C

Elektrifikačná smernica č. 2/82 koncernu SEP udáva pre plynifikované obce do 5000 obyvateľov merný ukazovateľ zaťaženia TS 1,5 kVA na 1 byt (dom).

Spotreba elektrickej energie u obyvateľstva :

Obec	MO – odbery obyvateľstvo		
	počet	ročný odber (tis. kWh)	Priemer kWh/odber
Hažín	125	471	4 530

Priemer odberu elektrickej energie na jedného odberateľa napriek plynifikácii domácnosti je vysoký. Poukazuje to na pretrvávajúce používanie elektrických bojlerov pre ohrev teplej úžitkovej vody a rozšírené používanie elektrického náradia v okolí domu.

Úroveň využitia trafostaníc:

Obec	Počet TS	ročný komunálny odber (tis. kWh)	priemer na TS (tis. kWh)
Hažín	2	600	300

Bilancovanie potrebného výkonu TS pre obce.

BOSKOV s.r.o. Myslina 15, 066 01 Humenné	Textová časť	<b>Návrh</b> <b>Zmeny a doplnky č.2</b> ÚPZZO mikroregiónu "Juh Šíravy" pre k.ú. obce Hažín
---	--------------	---

Obec	Výhľadový počet RD	koeficient SEP	koeficient OV	Výpočt. Výkon kVA	Inštal. výkon kVA	Rozdiel kVA
Hažín	172	1,5	1,2	310	410	+100

Bilancia potrebného výkonu v tabuľke ukazuje, že terajší inštal. výkon TS v obciach pokryje aj budúce zaťaženie od výhľadového počtu rodinných domov a občianskej vybavenosti.

#### Návrh - Tabuľka distribučných trafostaníc

Obec	Označenie TS	Umiestnenie TS	Výkon trafa (súčasný)	Výkon trafa (návrh)
Hažín	TS 1/406	V centre obce	250 kVA	
	TS 3/910 ČOV	ČOV	100 kVA	
	TS 2/909	Poľnohosp. dvor	100 kVA	
	TS /807	Lažňany -DOS	100 kVA	
	TS /820	Orange	100 kVA	
	TS /kiosk	Severná časť		250 kVA

Rozmiestnenie trafostaníc je vyznačené na výkrese technickej infraštruktúry. Trafostanice navrhujeme kioskové. VN prípojky k novo navrhovaným TS budú káblovým VN vedením uloženým v zemi.

#### Návrh:

- **Navrhované lokality 1/Z2 a 6/Z2 sa napoja rozšírením NN elektrického vedenia z existujúcich NN rozvodov, ktoré budú napájané z existujúcich distribučných TS v obci.**
- **Ostatné navrhované lokality IBV v rámci obce sa napoja z existujúcich NN rozvodov, individuálnou elektrickou prípojkou.**
- **Pre lokalitu 4/Z2 a 7/Z2 riešiť zásobovanie elektrickou energiou samostatnými vývodmi z distribučných transformačných staníc, resp. výstavbou novej TS.**

##### 1.1.1 Ochranné pásma

Ochranné pásmo elektrických zariadení v zmysle § 43 zákona č. 251/2012 Zb. o energetike:

- pre vzdušné vedenie pri napätí od 35 kV do 110 kV v zmysle Zákona č. 251/2012 Z.z. o energetike je ochranné pásmo 15 m od krajného vodiča na každú stranu vedenia,
- 10 m pre nadzemné vedenie bez izolácie pri napätí od 1 kV do 35 kV a 7 m v súvislých lesných priesekoch (od krajného vodiča na každú stranu vedenia).
- 4 m pre vodiče so základnou izoláciou pri napätí od 1 kV do 35 kV a 2 m v súvislých lesných priesekoch (od krajného vodiča na každú stranu vedenia).
- 1m pre nadzemné káblové vedenie pri napätí od 1 kV do 35 kV (na každú stranu vedenia).
- 10 m od transformovne VN/NN.

V ochrannom pásme vonkajšieho el. vedenia a pod vedením je zakázané:

- zriaďovať stavby a konštrukcie,
- pestovať porasty s výškou presahujúcou 3m, vo vzdialenosti

BOSKOV s.r.o. Myslína 15, 066 01 Humenné	Textová časť	<b>Návrh</b> <b>Zmeny a doplnky č.2</b> ÚPZZO mikroregiónu "Juh Šíravy" pre k.ú. obce Hažín
---	--------------	---

- presahujúcej 5m od krajného vodiča vzdušného vedenia možno porasty pestovať do takej výšky, aby pri páde sa nemohli dotknúť el. vedenia
- uskladňovať ľahko horľavé a výbušné látky,
- vykonávať iné činnosti, pri ktorých by sa mohla ohroziť bezpečnosť osôb a majetku, prípadne pri ktorých by sa mohlo poškodiť el. vedenie alebo ohroziť bezpečnosť a spoľahlivosť prevádzky,

V ochrannom pásme podzemného vedenia a nad týmto vedením je zakázané:

- zriaďovať stavby, konštrukcie, skládky, vysádzanie trvalého porastu a jazdiť osobitne ťažkými mechanizmami,

### 13.2.2 Zásobovanie zemným plynom

*Pôvodný text kapitoly 13.2.2. sa mení a dopĺňa textom, ktorý znie:*

Obce mikroregiónu sú plynofikované od r. 1995. Zdrojom plynu je VTL plynovod (Michalovce – Lažňany – Sobrance) DN 150/PN 4,0 MPa vedený územím mikroregiónu v bezprostrednej blízkosti obcí. Na tento plynovod sú napojené obce VTL prípojkou cez RS Zálužice DN 100/PN 4,0MPa, RS Lúčky DN 80/PN 4,0MPa, RS Závadka DN 100/PN 4,0MPa, RS Hažín DN 100/PN 4,0MPa.

Výkony a vyťaženosť regulačných staníc :

Obec	Výkon RS /m <sup>3</sup> /hod/	Vyťaženosť /%/	Výstupný tlak plynu z RS /kPa/
RS1 Zálužice	1200	42	100
RS2 Hažín	1200	25	100
RS3 Lúčky	1200	25	300
RS4 Závadka	1200	30	100
RS5 Hnojné	1200	30	100

Dodávka zemného plynu je zabezpečená z jestvujúcich regulačných staníc osadených v jednotlivých obciach podľa hore uvedenej tabuľky. Všetky regulačné stanice poskytujú dostatočnú rezervu množstva a tlaku plynu, pre perspektívne napojenie nových odberateľov. Podľa vyjadrenia dispečingu SPP OZ Michalovce, je vyťaženosť jestvujúcich regulačných staníc v rozsahu 25 – 42 %.

Súčasnú ročnú spotrebu plynu po jednotlivých kategóriách:

Obec	Odbery obyvateľstva			Odbery podnikateľská sféra		
	Počet	tis.m <sup>3</sup> /rok	m <sup>3</sup> /odber	Počet	tis.m <sup>3</sup> /rok	m <sup>3</sup> /odber
Hažín	130	408	3 140	9	20	2 220
	Odbery ustálené			Odbery klesli		

Odbery v obciach sú ustálené v dôsledku 80 – 90% plynofikácie domácnosti. Priemerný ukazovateľ na jedného odberateľa v kategórii obyvateľstva sa ustálil na hodnotu okolo 3 100 – 3 200 m<sup>3</sup>/odber/rok. Množstvá podnikateľského maloodberu predstavujú podiel od 5% do 20% odberov obyvateľstva.

Návrh riešenia

BOSKOV s.r.o. Myslína 15, 066 01 Humenné	Textová časť	<b>Návrh</b> <b>Zmeny a doplnky č.2</b> ÚPZZO mikroregiónu "Juh Šíravy" pre k.ú. obce Hažín
---	--------------	---

Bilancia výhľadových odberov plynu obyvateľstvom bude vykonaná pre jestvujúcu zástavbu RD na základe ustálených skutočných odberov. Pre novú zástavbu RD je to 1,5m<sup>3</sup>/hod a 4 400m<sup>3</sup>/dom/rok. Uvažuje sa so 100% plynofikáciou nových objektov.

Pre občiansku vybavenosť (OV) je to min. 5% a max. 20% odberu RD.

Pre objekty cestovného ruchu (CR) je výhľadový odber určený odborným odhadom.

Pre rodinné chaty sa s plynofikáciou neuvažuje.

Bilancia potreby plynu pre obyvateľstvo do r. 2021

Obec	Počet odberateľov		Hod. odber m <sup>3</sup> /h			Odber tis. m <sup>3</sup> /rok		
	exist.	nárast	exist.	nárast	spolu	exist.	nárast	spolu
Hažín	130	42	300	63	363	408	185	593

Počet odberateľov z radov obyvateľstva vzrastie spolu na 937 a odber plynu na 3 192 000 m<sup>3</sup> za rok.

Spotreba občianskej vybavenosti vzrastie o 13%, t.j. na 415 000 m<sup>3</sup> za rok.

Celková spotreba spolu bude 3 604 000 m<sup>3</sup> za rok.

Jestvujúce regulačné stanice s výkonom 5 x 1 200 m<sup>3</sup>/hod spoľahlivo zabezpečia dodávku plynu v hodinovom výkone aj v absolútnom množstve.

**Návrh:**

Požiadavky na zásobovanie zemným plynom v obci sú vypracované ako informatívny podklad pre uvažovanú novú výstavbu:			
	počet bytov	Max. hodinový odber Q max m <sup>3</sup> /hod	Ročná spotreba Q max m <sup>3</sup> /hod
Trvalo obývaných v roku 2021	163	245	586 800
Navrhovaný prírastok do roku 2035	21	32	79 800
Počet maloodberateľov	10	15	58 700
<b>Spolu</b>		<b>291</b>	<b>725 300</b>

## 15. ODPADOVÉ HOSPODÁRSTVO

*Pôvodný text kapitoly 15. sa mení a dopĺňa textom, ktorý znie:*

Zber komunálneho odpadu v obciach mikroregiónu sa realizuje do 110 l zberných nádob (KUKA). Odvoz zabezpečuje zmluvný odberateľ. Likvidácia odpadu je skládkovaním na regionálnej skládke. Likvidácia tekutého odpadu sa realizuje v čistiarni odpadových vôd v Michalovciach.

Stavebný odpad je využívaný na zásyp bývalých skládok KO, ktoré sú rekultivované. Odpad zo zelene a hnoj od domácich zvierat sa využíva na hnojenie pôdy. Obec Hažín má obecnú kanalizáciu s vlastnou ČOV umiestnenou pri zastavanom území obce. V obci Hažín sa od roku 2004 realizuje separovaný zber PET fliaš, výhľadové sa uvažuje s kompostovaním odpadu so zelene a kalov s miestnej ČOV.

BOSKOV s.r.o. Myslína 15, 066 01 Humenné	Textová časť	<b>Návrh</b> <b>Zmeny a doplnky č.2</b> ÚPZZO mikroregiónu "Juh Šíravy" pre k.ú. obce Hažín
---	--------------	---

## Návrh

Pri zhodnocovaní a zneškodňovaní komunálneho odpadu obce budeme postupovať v súlade s platným programom odpadového hospodárstva obce a VZN obce v spolupráci so zmluvnými partnermi.

KO, ktorý sa nedá zhodnotiť ako druhotná surovina alebo skompostovať, navrhujeme vyvážať naďalej na riadenú skládku KO v Žabanoch.

Jedným zo strategických cieľov rozvoja je komplexné riešenie problematiky ochrany a tvorby životného prostredia, vrátane zberu a triedenia domového odpadu a jeho likvidácia resp. zhodnocovania.

V súlade s výstupmi stratégie, obec potrebuje komplexné koncepčné a realizačné riešenie zberu a triedenia odpadov, jeho likvidáciu resp. zhodnotenie jeho zložiek – keďže ide o vidiecke prostredie prioritne ide o likvidáciu a zhodnotenie papiera, skla a plastov.

~~V ZaD č.1 je zdokumentovaný jestvujúci areál (lokalita č.3) – Zberné miesto na triedený zber odpadu. Plocha areálu je 0,0505 ha. Zberné miesto slúži na dočasné zhromažďovanie triedeného odpadu. Lokalita sa nachádza v západnej časti zastavaného územia obce, katastrálne územie Hažín. Navrhovaná požiadavka si nevyžaduje zmeny napojenia na verejné dopravné a technické vybavenie územia.~~

V obci je umiestnený kontajner (VOK) v areáli cintorína na zber zelene (biologicky rozložiteľného odpadu) a KUKA nádoby (110 l) na zber komunálnych odpadov. Separovaný zber sa realizuje predovšetkým do zberových vriec podľa harmonogramu.

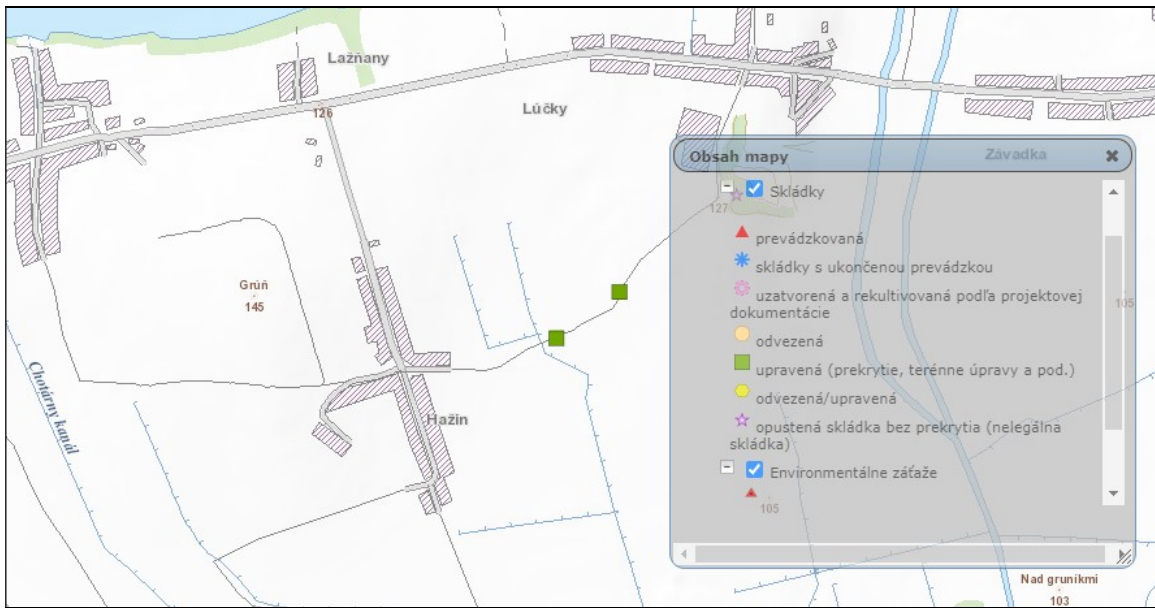
Efektívne a ekologické nakladanie s odpadom v podmienkach obce znamená riešiť nielen jeho zneškodňovanie, ale aj účinnejšiu organizáciu zvozu, riadenie efektívnejšieho separovaného zberu, estetizáciu a umiestnenie zberného miesta, skvalitňovanie podmienok a dodržiavanie bezpečnosti pri nakladaní s odpadom pre občanov a organizáciu zabezpečujúcu separovaný zber.

Obec v spolupráci s organizáciou zabezpečujúcou separovaný zber (ďalej len dodávateľ) v snahe racionalizácie nakladania s odpadom sa rozhodlo, že v rámci rozširovania a zvyšovania účinnosti separovaného zberu rieši aj výstavbu zberného miesta na dočasné uloženie komodít.

### **Register skládok odpadov:**

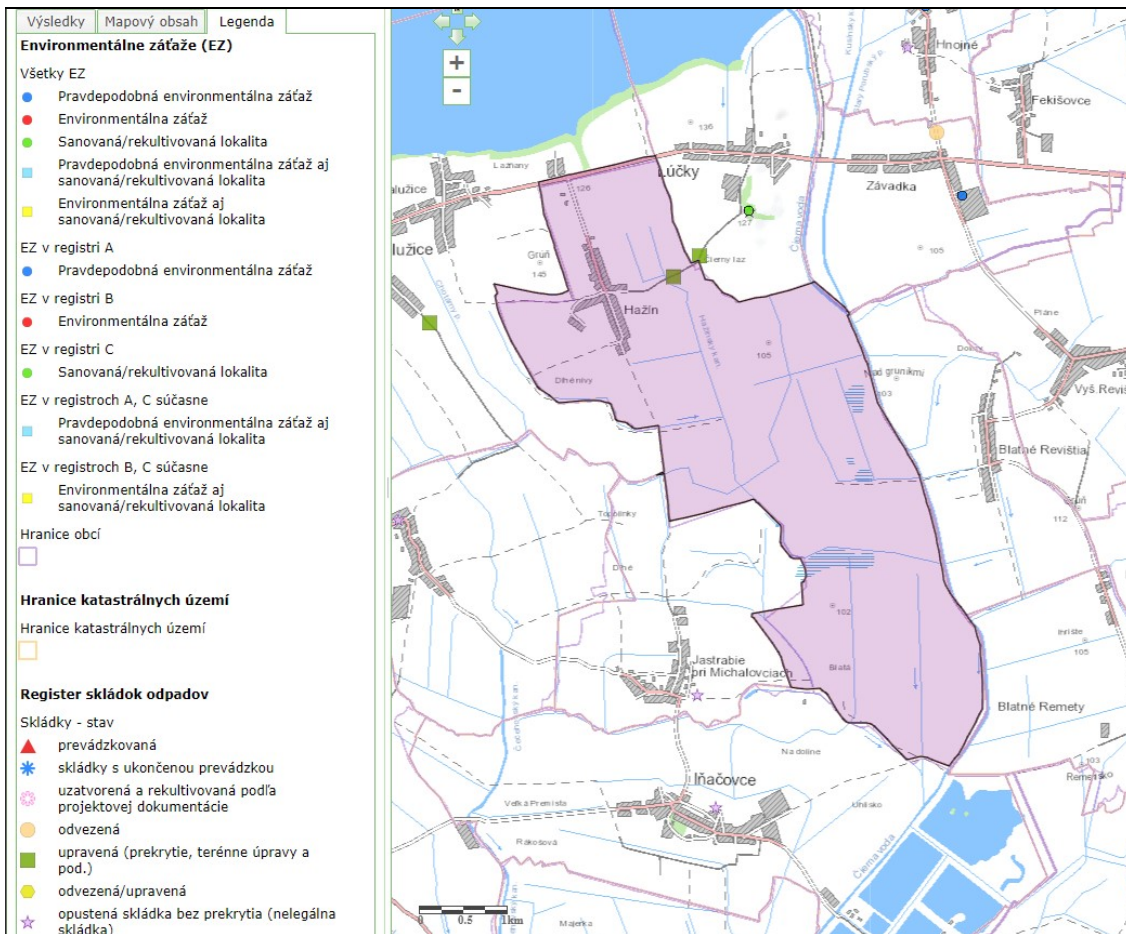
**V katastrálnom území obce Hažín sa nachádza 1 skládka - upravená (prekrytá, terénne úpravy a pod) (1). (Zdroj: ŠGÚDŠ Bratislava) aktualizovaná mapová príloha.**





Zdroj: ŠGÚDŠ

**V katastrálnom území obce Hažín nie je evidovaná environmentálna záťaž. (Zdroj: Informačný systém environmentálnych záťaží SR).**



Zdroj: Enviroportál



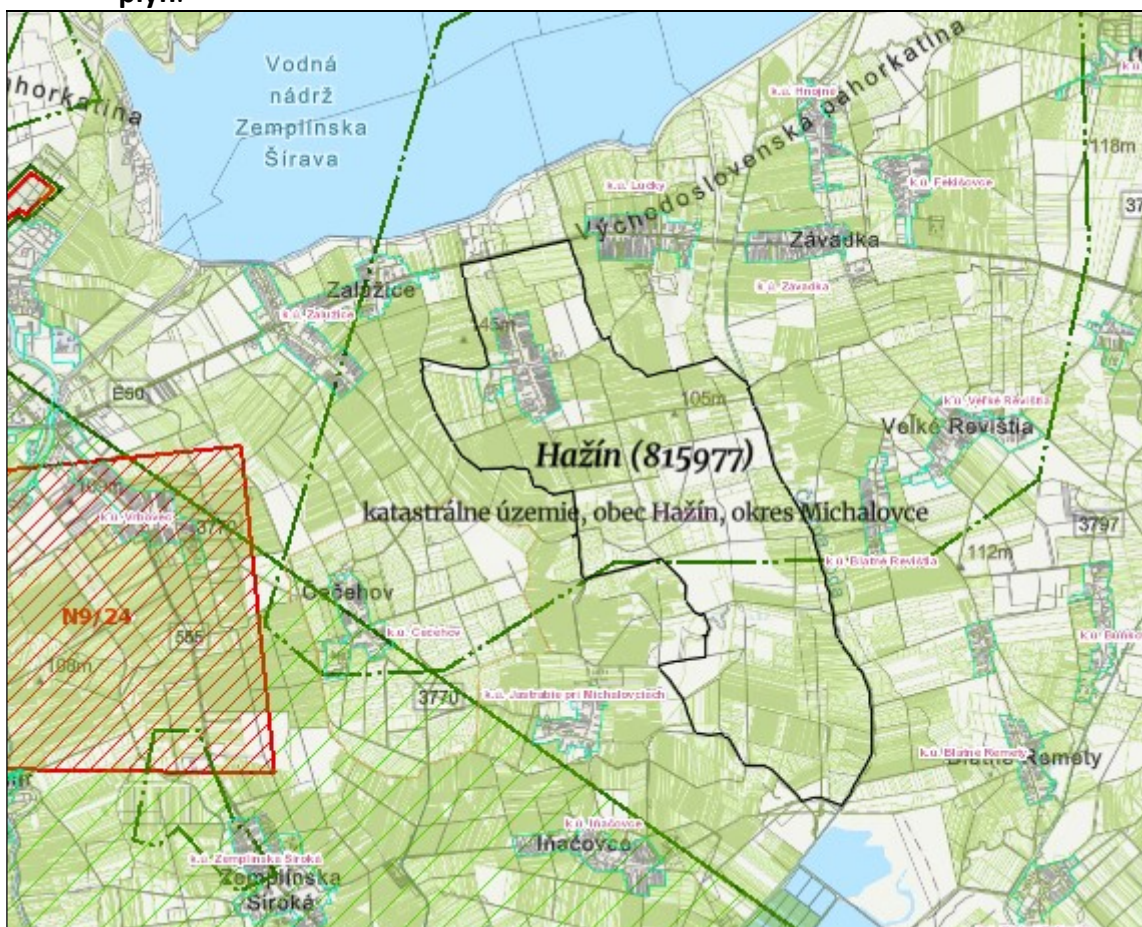
## 16 VYMEDZENIE PRIESKUMNÝCH, CHRÁNENÝCH LOŽISKOVÝCH ÚZEMÍ A DOBÝVACÍCH PRIESTOROV

*Pôvodný text kapitoly 16. sa mení a dopĺňa textom, ktorý znie:*

### 16.1 Ťažba nerastných surovín

Riešené územie obce spadá do prieskumného územia :

- prieskumné územie (PÚ) „Východoslovenská nížina – horľavý zemný plyn“ určené pre držiteľa PÚ Nafta a.s. Bratislava (P8/19), Pavlovce nad Uhom, horľavý zemný plyn.

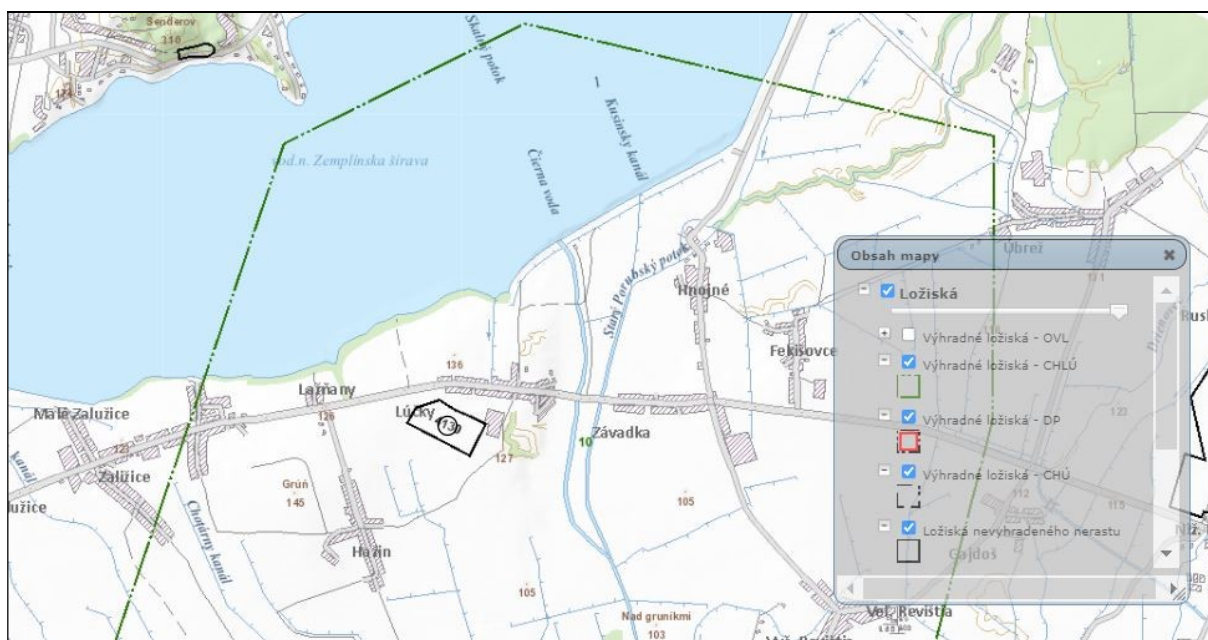


Zdroj: ŠGÚDŠ

### 16.2 Chránené ložiskové územie, dobývacie priestory

V rámci katastra obce sú evidované chránené ložiskové územia ani dobývacie priestory:

- výhradné ložisko "Hnojné (10) - lignit", s určeným chráneným ložiskovým územím (CHLÚ), ktorého ochranu zabezpečuje ŠGUDŠ Bratislava,
  - ložisko nevyhradeného nerastu (LNN) "Lúčky - tehliarske suroviny (4130)", ktoré eviduje ŠGUDŠ Bratislava (**ložisko so zastavenou ťažbou alebo na ktorom sa nepredpokladá využívanie zásob**).



Zdroj: ŠGÚDŠ

### 16.3 Staré banské diela

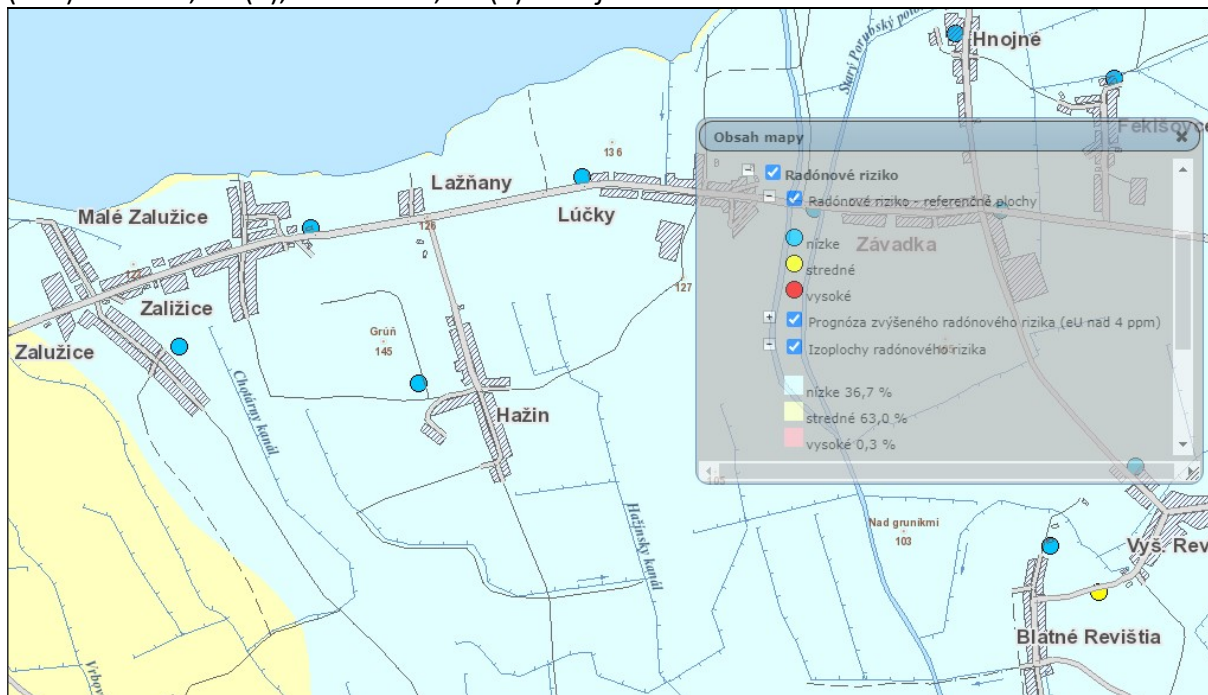
V katastrálnom území obce nie sú evidované staré banské diela.

### 16.4 Svahové deformácie

V katastrálnom území obce Hažín nie sú evidované zosuvy.

### 16.5 Radónové riziko

K.ú. obce Hažín spadá do nízkeho radónového rizika. Izoplochy radónového rizika (null) nízke 36,7% (4), stredné 63,0% (1). Zdroj: ŠGÚDŠ Bratislava .



Zdroj: ŠGÚDŠ

## 17 VYHODNOTENIE PERSPEKTÍVNEHO POUŽITIA PP A LP

*Pôvodný text kapitoly 17. sa dopĺňa textom, ktorý znie:*

Navrhovaná koncepcia funkčného využitia územia obce vychádza z existujúcej funkčnej štruktúry, z reálnych územno-technických daností, a z týchto ďalších koncepčných zásad.

### 17.1. Záber v zastavanom území obce.

#### Záber č. 21, 23

Urbanistický priestor sa nachádza v kat. území obce Hažín, v zastavanom území k 1.1.1990. V urbanistickom priestore je navrhnutá plocha rodinných domov. Záber je na poľnohospodárskej pôde orná pôda a záhrady. V lokalite nie sú vykonané žiadne investičné zásahy.

Lokalita sa nachádza na poľnohospodárskej pôde na BPEJ 0357002 (6), na súkromných pozemkoch (záhrady) – požiadavka súkromného vlastníka. Celkový záber je 1,5126 ha.

*Časť lokality č.21 a 23 je na najkvalitnejšej chránenej poľnohospodárskej pôde (BPEJ 0357002 (6), v zmysle § 12 zákona č. 57/2013 o ochrane a využívaní PP a nariadenia NV SR č.58/2013 Z.z. Výmera 1,5126 ha.*

#### Záber č. 20, 24

Urbanistický priestor sa nachádza v kat. území Hažín, v zastavanom území k 1.1.1990. V urbanistickom priestore je navrhnutá plocha dopravy a technickú infraštruktúru. Záber je na poľnohospodárskej pôde – orná pôda a záhrada. V lokalite nie sú vykonané žiadne investičné zásahy.

Lokalita sa nachádza na poľnohospodárskej pôde na BPEJ 0357002 (6), na súkromných pozemkoch (orná pôda) – požiadavka súkromného vlastníka. Celkový záber je 0,5072 ha.

*Časť lokality č.20 a 24 je na najkvalitnejšej chránenej poľnohospodárskej pôde (BPEJ 0357002 (6), v zmysle § 12 zákona č. 57/2013 o ochrane a využívaní PP a nariadenia NV SR č.58/2013 Z.z. Výmera 0,5072 ha.*

### 17.2. Záber mimo zastavané území obce.

#### Záber č. 22

Urbanistický priestor sa nachádza v kat. území Hažín, mimo zastavané územie k 1.1.1990. V urbanistickom priestore je navrhnutá plocha rodinných domov. Záber je na poľnohospodárskej pôde záhrady. V lokalite nie sú vykonané žiadne investičné zásahy.

Lokalita sa nachádza na poľnohospodárskej pôde na BPEJ 0357002 (6), na súkromných pozemkoch (záhrady) – požiadavka súkromného vlastníka. Celkový záber je 0,1650 ha.

*Časť lokality č. 22 je na najkvalitnejšej chránenej poľnohospodárskej pôde (BPEJ 0357002 (6), v zmysle § 12 zákona č. 57/2013 o ochrane a využívaní PP a nariadenia NV SR č.58/2013 Z.z. Výmera 0,1650 ha.*

#### Navrhované zmeny pôvodných záberov



**Záber 19 – mení pôvodné funkčné využitie z zberný dvor na plochu bývania a vybavenosti Urbanistický priestor sa nachádza v katastrálnom území obce Hažín, v zastavanom území k 1.1.1990. V urbanistickom priestore je navrhnutá plocha bývania a vybavenosti. Pôvodná výmera záberu č. 19 je 0,0500 ha. Nová výmera je 1,6192 ha.**

Bilancia predpokladaného použitia PP a LP na nepoľnohospodárske využitie			
Rekapitulácia: Zmeny a doplnky č.2			tab.č.3
HAŽÍN	Zastavané územie	Mimo zastavané územie	Záber celkom (ha)
	ha	ha	
Poľnohospodárska pôda celkový záber	2,0198	0,1650	<b>2,1848</b>
z toho: poľnohospodárska pôda	1,9414	0,0850	2,0264
z toho:			
orna pôda	0,5693	0,0000	0,5693
záhrady	1,3721	0,0850	1,4571
TTP	0,0000	0,0000	0,0000
z toho: chránenej pôdy	1,9414	0,0850	2,0264
nepoľnohospodárska pôda	0,0784	0,0800	0,1584
Najkvalitnejšia poľnohospod. pôda	1,9414	0,0850	<b>2,0264</b>
Rekapitulácia lesných pozemkov:			
	Záber v zastavanom území	Záber mimo hranice súčasne	Spolu (ha)
Celkový záber LP:	0,0000	0,0000	<b>0,0000</b>

## 18 NÁVRH NA OBSTARANIE ÚZEMNOPLÁNOVACÍCH PODKLADOV, ÚZEMNOPLÁNOVACEJ DOKUMENTÁCIE A INEJ DOKUMENTÁCIE PRE ČASŤ RIEŠENÉHO ÚZEMIA

*Pôvodný text kapitoly 18. sa mení a dopĺňa textom, ktorý znie:*

Pre stanovenie podrobnejších zásad a regulatívov priestorového usporiadania a funkčného využívania pozemkov, umiestnenia stavieb na pozemkoch a zastavovacích podmienok jednotlivých stavebných pozemkov sa nenavrhuje vypracovanie územného plánu zóny, resp. územnoplánovacích podkladov a inej dokumentácie.

Súbory rodinných domov v Hažine; Vyšné záhumienky a Dolina.

**Spracovať urbanistickú štúdiu pre lokality 4/Z2 a 7/Z2.**

---

*Koniec sprievodnej správy.*

V Mysline, 04.2024

Ing. arch. Marianna BOŠKOVÁ